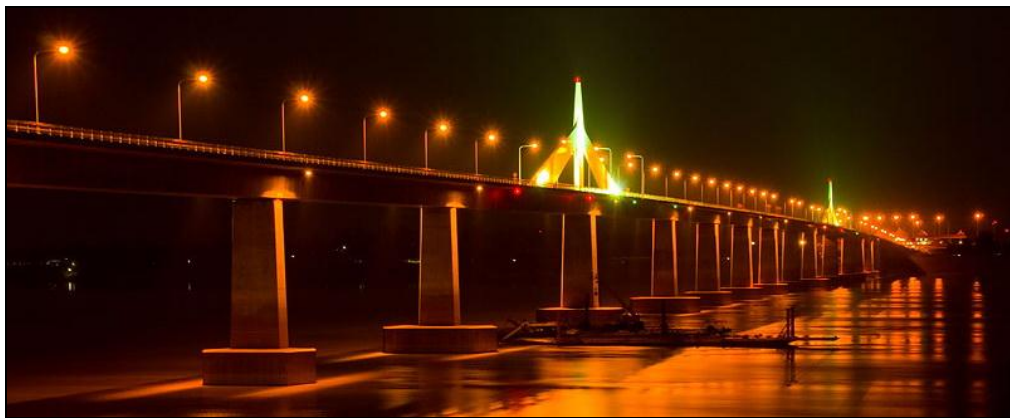




รายงานประจำปี ๒๕๕๓

Annual Report



สำนักงานตรวจบัญชีสหกรณ์มุกดาหาร
Mukdahan Provincial Cooperative Auditing Office



“ ไม่มีสิ่งใดไม่ประสบความสำเร็จ หากมีความขยันอดทน “

สำนักงานตรวจบัญชีสหกรณ์มุกดาหาร

98 ถนนสองนางสถิตย์ ตำบลมุกดาหาร อำเภอเมือง จังหวัดมุกดาหาร 49000

โทรศัพท์ 042-631401 โทรสาร 042-631401 <http://mukdahan.cad.go.th/> e - mail : cadmh@cad.go.th

พระบรมราชาวาท



“ การทำงานด้วยน้ำใจรัก ต้องหวังผลงานนั้นเป็นสำคัญ แม้จะไม่มีใครรู้ ใครเห็นก็ไม่น่าวิตก เพราะผลสำเร็จนั้นจะเป็นประจักษ์พยานที่มั่นคง ที่พูดเช่นนี้เหมือนกับสอนให้ปิดทองหลังพระ การปิดทองหลังพระนั้นเมื่อถึงคราวจำเป็นก็ต้องปิด ว่าที่จริงแล้วคนโดยมากไม่ชอบปิดทองหลังพระกันนัก เพราะนี่กว่าไม่มีใครเห็น แต่ถ้าทุกคนพากันปิดทองแต่ข้างหน้า ไม่มีใครปิดทองหลังพระเลย พระจะเป็นพระที่งามบริบูรณ์ไม่ได้ ”

พระบรมราชาวาท ของพระบาทสมเด็จพระเจ้าอยู่หัว

(ในพิธีพระราชทานปริญญาบัตรของ จุฬาลงกรณ์มหาวิทยาลัย ๒๕ กรกฎาคม ๒๕๖๖)

สารบัญ

หน้า

วิสัยทัศน์กรมตรวจบัญชีสหกรณ์	๑
พันธกิจ	๑
เป้าประสงค์	๑
ตัวชี้วัด	๑
ยุทธศาสตร์	๒
หน้าที่ความรับผิดชอบ	๒
ผังโครงสร้างสำนักงานตรวจบัญชีสหกรณ์มุกดาหาร	๕
อัตรากำลัง ปีงบประมาณ ๒๕๕๓	๖
การแบ่งสายงานภายใน สำนักงาน	๗
งบประมาณ ปีงบประมาณ ๒๕๕๓	๑๑
สรุปผลการปฏิบัติงานตามคำรับรองการปฏิบัติราชการ	๑๒
ปริมาณงานที่รับผิดชอบ	๑๘
สถานภาพของสถาบันเกษตรกร	๑๙
จำแนกตามอำเภอและประเภทสหกรณ์/กลุ่มเกษตรกร	๒๐
สหกรณ์และกลุ่มเกษตรกรในพื้นที่จังหวัดมุกดาหาร	๒๑
ผลการปฏิบัติงานปีงบประมาณ ๒๕๕๓	๒๒
รายงานภาพรวมสถานะเศรษฐกิจทางการเงินของสหกรณ์และกลุ่มเกษตรกร	๒๓
สถานะเศรษฐกิจทางการเงินของสหกรณ์และกลุ่มเกษตรกร	๒๕
ภาคผนวก	๓๑
ประวัติกรมตรวจบัญชีสหกรณ์	๓๒
ผังโครงสร้างการบริหารกรมตรวจบัญชีสหกรณ์	๓๓
ความเป็นมาของสำนักงานตรวจบัญชีสหกรณ์มุกดาหาร	๓๔
รายนามหัวหน้าสำนักงานตรวจบัญชีสหกรณ์มุกดาหาร	๓๕
แผนที่ตั้งสำนักงานตรวจบัญชีสหกรณ์มุกดาหาร	๓๖
ภาพกิจกรรมสำนักงานตรวจบัญชีสหกรณ์มุกดาหาร	๓๗
สถานที่ท่องเที่ยวจังหวัดมุกดาหาร	๔๑

คำนำ

สำนักงานตรวจบัญชีสหกรณ์มุกดาหาร เป็นหน่วยงานราชการส่วนกลางสังกัดกรมตรวจบัญชีสหกรณ์ กระทรวงเกษตรและสหกรณ์ มีหน้าที่ในการแนะนำ ตรวจสอบด้านการเงินการบัญชีของสหกรณ์และกลุ่มเกษตรกรในเขตพื้นที่รับผิดชอบ รวมทั้งดำเนินการตามโครงการต่าง ๆ ที่เกี่ยวข้องตามนโยบายของรัฐบาล สำนักงานตรวจบัญชีสหกรณ์มุกดาหาร ได้จัดทำรายงานประจำปี ๒๕๕๓ ขึ้นโดยสรุปและรวบรวมข้อมูลต่าง ๆ ทั้งที่เกี่ยวกับหน่วยงานโดยตรงและผลการดำเนินงานของสหกรณ์และกลุ่มเกษตรกรในภาพรวม เพื่อให้หน่วยงานอื่นหรือบุคคลทั่วไปที่สนใจในข้อมูลเกี่ยวกับเรื่องดังกล่าว

สำนักงานตรวจบัญชีสหกรณ์มุกดาหาร หวังเป็นอย่างยิ่งว่ารายงานประจำปี ๒๕๕๓ นี้ จะเป็นประโยชน์แก่หน่วยงานและผู้ที่เกี่ยวข้องได้ตามสมควร

สำนักงานตรวจบัญชีสหกรณ์มุกดาหาร

ธันวาคม ๒๕๕๓



วิสัยทัศน์

“ เป็นองค์กรที่พัฒนาระบบการบริหารจัดการด้านการเงินและการบัญชีของสหกรณ์และกลุ่มเกษตรกรให้โปร่งใส แข็งแรง และพึ่งพาตนเองได้ ”

พันธกิจ

- ตรวจสอบบัญชีสหกรณ์และกลุ่มเกษตรกร
- พัฒนาระบบการเงินการบัญชีและการสอบบัญชีให้เป็นไปตามมาตรฐานและสอดคล้องกับการจัดการธุรกิจของสหกรณ์และกลุ่มเกษตรกร
- ให้คำปรึกษาแนะนำและพัฒนาศักยภาพการบริหารจัดการด้านการเงินและการบัญชีแก่สหกรณ์ กลุ่มเกษตรกรและวิสาหกิจชุมชน
- พัฒนาเทคโนโลยีและเผยแพร่สารสนเทศทางการเงินของสหกรณ์และกลุ่มเกษตรกร
- เสริมสร้างความรู้และส่งเสริมการจัดทำบัญชีแก่บุคลากรเครือข่าย เกษตรกร เยาวชน ประชาชนทั่วไป กลุ่มอาชีพและเป้าหมายตามโครงการพระราชดำริ

เป้าประสงค์

- สหกรณ์ กลุ่มเกษตรกร และวิสาหกิจชุมชน มีความเข้มแข็ง พึ่งพาตนเองได้ และเป็นอิสระ
- เกษตรกร เยาวชน และประชาชนทั่วไปมีการพัฒนาศักยภาพทางบัญชี

ตัวชี้วัด

- ร้อยละของสหกรณ์และกลุ่มเกษตรกร มีระดับชั้นคุณภาพการควบคุมภายในดีและดีมาก
- ร้อยละของวิสาหกิจชุมชนที่นำข้อมูลทางบัญชีมาใช้ในการบริหารจัดการ
- จำนวนเกษตรกร เยาวชน และประชาชนทั่วไป ที่ได้รับการพัฒนาและเสริมสร้างความเข้มแข็งด้านการจัดทำบัญชีต้นทุนอาชีพ

ยุทธศาสตร์

- พัฒนาประสิทธิภาพการตรวจสอบบัญชีสหกรณ์และกลุ่มเกษตรกร
- พัฒนาระบบการบริหารจัดการด้านการเงินและการบัญชีของสหกรณ์กลุ่มเกษตรกร และวิสาหกิจชุมชน
- เสริมสร้างความเข้มแข็งแก่เกษตรกร เยาวชนและประชาชนทั่วไป
- เพิ่มประสิทธิภาพการปฏิบัติงานและบริหารจัดการขององค์กร

หน้าที่ความรับผิดชอบ

สำนักงานตรวจบัญชีสหกรณ์มุกดาหาร มีหน้าที่และความรับผิดชอบ ดังนี้

๑. วางรูปแบบบัญชีสหกรณ์และกลุ่มเกษตรกรที่จัดตั้งขึ้นใหม่

๑.๑ วางรูปแบบบัญชีให้สหกรณ์และกลุ่มเกษตรกรที่จัดตั้งใหม่และมีกิจกรรมที่เกิดขึ้นใหม่เพื่อถือใช้ระบบบัญชีและจัดทำบัญชีให้ถูกต้องตามระเบียบและคำแนะนำของทางราชการ

๑.๒ แนะนำให้มีการจัดทำประเภทบัญชี แบบฟอร์ม วิธีการ เอกสารและสมุดบัญชีเพื่อการบันทึกบัญชี การควบคุมและการรายงานผลของรายการต่าง ๆ ทั้งทรัพย์สิน หนี้สิน ทุน รายได้และค่าใช้จ่ายให้เหมาะสมกับธุรกิจ

๒. ตรวจสอบแนะนำการเงินการบัญชีสถาบันเกษตรกร

๒.๑ กำกับแนะนำและสอนแนะนำให้สถาบันเกษตรกรสามารถจัดทำบัญชีได้ รวมทั้งการจัดทำงบการเงินและนำข้อมูลจากงบการเงินมาใช้ในการบริหารงาน

๒.๒ ตรวจสอบแนะนำ และเสริมสร้างให้สถาบันเกษตรกร มีระบบการควบคุมภายในเพื่อการบริหารงานของสหกรณ์มีความโปร่งใส

๒.๓ ให้ข้อสังเกตและคำแนะนำแก่สถาบันเกษตรกรในการแก้ไขข้อบกพร่องเกี่ยวกับการเงินการบัญชีและติดตามผลการแก้ไข

๓. สอบบัญชีสหกรณ์/กลุ่มเกษตรกร สอบบัญชีระหว่างปี เพื่อทดสอบระบบการควบคุมภายในและตรวจสอบความถูกต้องของการบันทึกรายการบัญชี ที่ยังไม่ถึงวันสิ้นปีทางบัญชี สำหรับการสอบบัญชีประจำปี เพื่อแสดงความเห็นต่องบการเงินของสหกรณ์และกลุ่มเกษตรกรพร้อมทั้งเสนอผลการวิเคราะห์งบการเงินและให้ข้อสังเกตเกี่ยวกับการดำเนินงาน และฐานะการเงินให้สมาชิกสหกรณ์ / กลุ่มเกษตรกร หน่วยราชการผู้สนใจทราบ

๔. ถ่ายทอดความรู้ให้แก่บุคลากรของสหกรณ์ กลุ่มเกษตรกร กลุ่มอาชีพ วิสาหกิจชุมชน และเป้าหมายตามโครงการพระราชดำริและเกษตรกรให้มีการจัดทำบัญชี

๕. กำกับดูแลการสอบบัญชีสหกรณ์ โดยผู้สอบบัญชีภาคเอกชน

๖. จัดทำรายงานภาวะเศรษฐกิจของสหกรณ์และกลุ่มเกษตรกร เพื่อเป็นพื้นฐานในการกำหนดนโยบายและวางแผนพัฒนาสหกรณ์และกลุ่มเกษตรกร เพื่อเป็นศูนย์กลางข้อมูลข่าวสารทางการเงินของสหกรณ์และกลุ่มเกษตรกร

๗. ปฏิบัติงานโครงการพิเศษและติดตามการใช้เงินช่วยเหลือเกษตรกรของรัฐบาลเพื่อเพิ่มประสิทธิภาพการดำเนินงานตามโครงการของรัฐบาลติดตามผลการดำเนินงานในแต่ละโครงการที่สถาบันเกษตรกรได้รับเงินสนับสนุนจากกองทุนรัฐบาลให้เป็นไปตามเป้าหมายเพื่อวิเคราะห์และสรุปผลการดำเนินงานตามโครงการรัฐบาล

๘. การให้การศึกษอบรมเพื่อเพิ่มประสิทธิภาพการดำเนินงานตามนโยบายของรัฐบาล ตลอดจนติดตามผลการดำเนินงาน

๘.๑ การให้ความรู้แก่อาสาสมัครเกษตรด้านบัญชี โดยจัดให้มีการอบรม สอนแนะและสอนเสริมเพื่อสร้างครูบัญชีให้เป็นแม่แบบในการถ่ายทอดความรู้และติดตามสอนแนะให้กับเกษตรกรและประชาชนในพื้นที่

๘.๒ การให้ความรู้ทางด้านบัญชีแก่เกษตรกร เยาวชนและประชาชนในโครงการเสริมสร้างภูมิปัญญาทางบัญชีและตามโครงการพระราชดำริ

๘.๓ ให้ความร่วมมือและประสานงานกับสำนักงานตรวจบัญชีสหกรณ์ที่ ๔ เพื่อจัดให้มีการศึกษอบรมเกี่ยวกับการบริหารการเงินและการบัญชีแก่พนักงานและกรรมการของสหกรณ์ และกลุ่มเกษตรกร

๘.๔ ให้ความร่วมมือกับส่วนราชการหรือหน่วยงานอื่นโดยเป็นวิทยากรให้การศึกษอบรมแก่สหกรณ์และกลุ่มเกษตรกรหรือเกษตรกรทั่วไป

๘.๕ ให้ความรู้กับพนักงานและกรรมการของสถาบันเกษตรกรที่มีความพร้อมด้านบุคลากร และอุปกรณ์คอมพิวเตอร์เพื่อพัฒนาพนักงานในการใช้โปรแกรมระบบบัญชีแยกประเภทและให้คณะกรรมการใช้ข้อมูลจากโปรแกรมระบบบัญชีแยกประเภทเพื่อนำไปใช้ในการบริหารให้มีประสิทธิภาพยิ่งขึ้น

๙. งานวิชาการ

๙.๑ ให้คำแนะนำปรึกษาเกี่ยวกับการบัญชีและการจัดระบบการควบคุมภายในการบริหารงาน

๙.๒ ศึกษาและวิเคราะห์ประสิทธิภาพการจัดการและการควบคุมภายในของสหกรณ์หรือกลุ่มเกษตรกร เพื่อประโยชน์ในด้านการศึกษอบรมและการแก้ไขปรับปรุงการบริหารงาน จัดให้มีข้อมูลสถิติทางการเงินและข้อมูลอื่นเพื่อการบริหารงานของสหกรณ์และกลุ่มเกษตรกร เพื่อประกอบการพิจารณาของส่วนราชการหรือหน่วยงานที่เกี่ยวข้อง

๙.๓ ศึกษากรณีพิเศษเฉพาะอย่างที่เป็นประโยชน์ต่อผู้บริหารสหกรณ์หรือกลุ่มเกษตรกรและผู้ที่เกี่ยวข้อง

๙.๔ ศึกษาธุรกิจของสหกรณ์หรือกลุ่มเกษตรกรที่เปลี่ยนแปลงไปเพื่อแก้ไขปรับปรุงระบบบัญชีให้เหมาะสม

๑๐. งานบริหารทั่วไป

๑๐.๑ กำหนดแผนปฏิบัติงานประจำปีเพื่อกำหนดกรอบและแนวทางการปฏิบัติงาน จัดทำ คำรับรองการปฏิบัติราชการ ให้สอดคล้องกับภารกิจ ยุทธศาสตร์ เป้าประสงค์ ของกรมตรวจบัญชี สหกรณ์

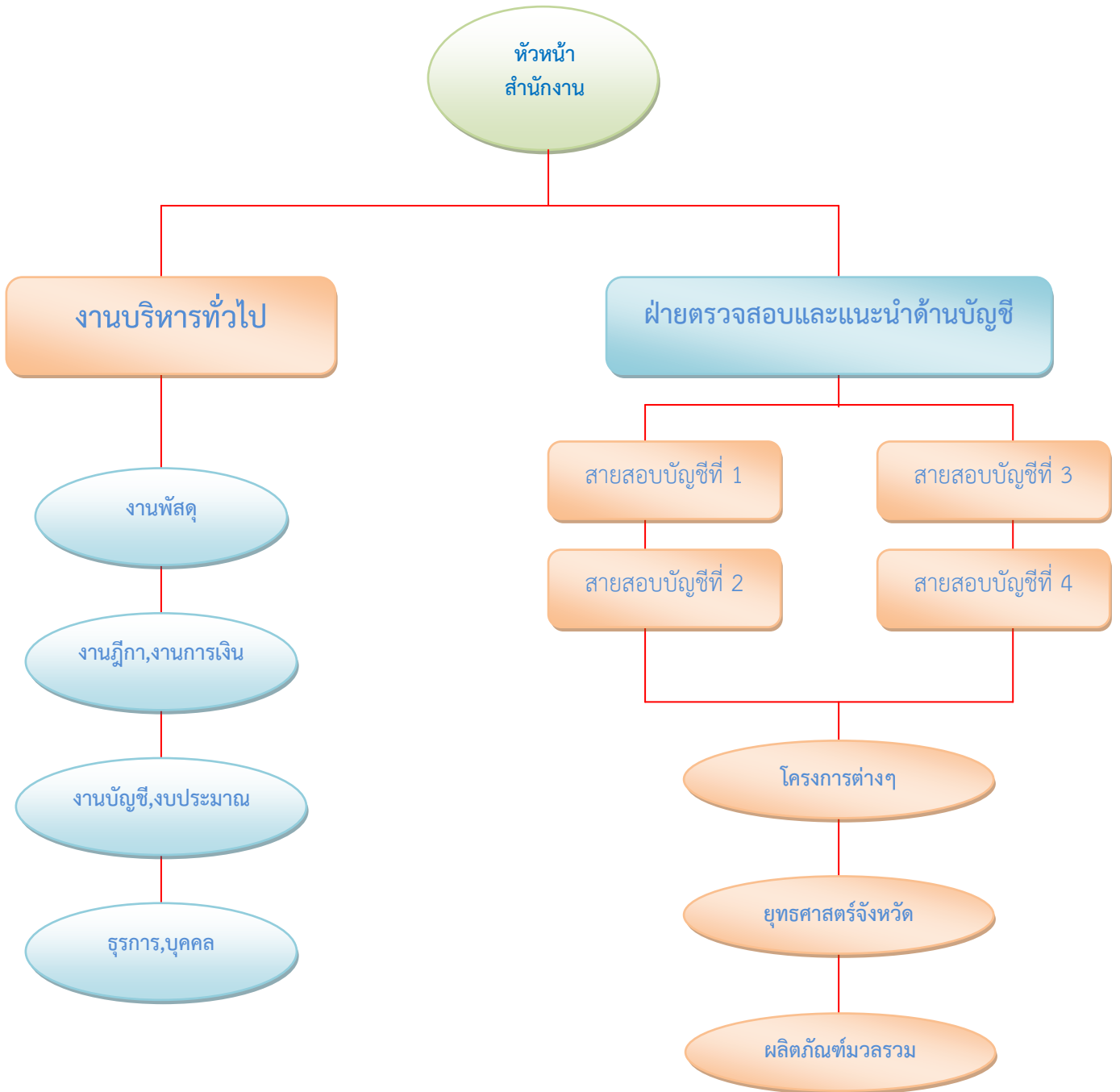
๑๐.๒ ควบคุมดูแล งานสารบรรณ งานบุคคล งานจัดระบบงานของสำนักงาน งานเบิก จ่ายเงินงบประมาณ งานบัญชี งานพัสดุ งานประชาสัมพันธ์และอื่นๆ

๑๐.๓ จัดให้มีการฝึกอบรมและสอนงานแก่ข้าราชการ พนักงานราชการ และลูกจ้างใน บังคับบัญชา

๑๐.๔ ร่วมมือประสานงานกับส่วนราชการหรือหน่วยงานอื่น

๑๐.๕ ปฏิบัติราชการตามที่กรมตรวจบัญชีสหกรณ์หรือนายทะเบียนสหกรณ์หรือส่วน ราชการอื่น มอบหมาย

ผังโครงสร้าง สำนักงานตรวจบัญชีสหกรณ์



อัตรากำลัง ปีงบประมาณ ๒๕๕๓

บุคลากร	จำนวน
ข้าราชการ	
นักวิชาการตรวจสอบบัญชีชำนาญการพิเศษ	๑
นักวิชาการตรวจสอบบัญชีชำนาญการ	๓
เจ้าพนักงานตรวจสอบบัญชีชำนาญงาน	๑
นักวิชาการตรวจสอบบัญชีปฏิบัติการ	๑
รวม	๖
ลูกจ้างประจำ	
พนักงานเก็บเอกสาร	๑
พนักงานขับรถยนต์	๒
รวม	๓
พนักงานราชการ	
เจ้าหน้าที่ระบบงานคอมพิวเตอร์	๑
นักวิชาการตรวจสอบบัญชี	๗
รวม	๘
จ้างเหมา	
เจ้าหน้าที่บันทึกข้อมูล	๔
เจ้าหน้าที่ธุรการ	๑
พนักงานขับรถยนต์	๑
รวม	๖
รวมทั้งสิ้น	๒๓

การแบ่งสายงานภายในสำนักงาน

สำนักงานตรวจบัญชีสหกรณ์มุกดาหาร รายละเอียดการกำหนดสายงาน ปีงบประมาณ ๒๕๕๓

ชื่อเจ้าหน้าที่	ตำแหน่ง (ย่อ)	งานที่รับผิดชอบ			หมายเหตุ
		ชื่อสหกรณ์และกลุ่มเกษตรกร	ปีบัญชี		
สายที่ ๑					
หัวหน้าสาย		สหกรณ์			
นางวารารณ์ กาทเทพ	นว.ตบ.ชก	๑. สหกรณ์การเกษตรคำชะอี จำกัด (๒๔๙)	๓๑-มี.ค.	A	เครือข่าย
ผู้ช่วยผู้สอบบัญชี		๒. สหกรณ์การเกษตรนิคมฯ คำสร้อย จำกัด (๑๐๘๓)	๓๑-มี.ค.	A	เครือข่าย
น.ส.ณัฐริณี ปุณกรณ์	นว.ตบ.ปก	๓. สหกรณ์การเกษตรหนองสูง จำกัด (๘๓๓๑)	๓๑-มี.ค.	A	เครือข่าย
น.ส.วิลาวรรณ บุญผู้ตินพรัตน์	นว.ตบ.	๔. สหกรณ์นิคมดอนตาล จำกัด (๔๐๕๕)	๓๑-มี.ค.	A	
น.ส.อมรรัตน์ ราชบุญดิษฐ์	นว.ตบ.	๕. สหกรณ์การเกษตรนาถ่อน้อย จำกัด (๑๓๗๘๐)	๓๑-มี.ค.	C	๓๑/๐๗/๔๘ (ติดตาม)
นายเจษฎาพงศ์ พานโมก	จน.รค.	๖. สหกรณ์พัฒนาตลาดกลางยางพาราดอนตาล จำกัด (๑๖๔๒๕)	๓๑-มี.ค.	C	
		๗. สหกรณ์กองทุนสวนยางอำเภอนิคมน้ำคำสร้อย จำกัด (๑๓๖๑๖)	๓๑-มี.ค.	C	
		๘. สหกรณ์การเกษตรนาอุดม จำกัด (๑๐๑๕๒)	๓๑-มี.ค.		ข้าราชการ
		๙. สหกรณ์กองทุนสวนยางพาราหนองบัว จำกัด (๑๗๔๗๔)	๓๐ เม.ย	E	วางรูป
		๑๐. สหกรณ์ผู้ใช้น้ำสถานีสูบน้ำด้วยไฟฟ้าบ้านปงขาม จำกัด (๘๙๕๒)	๓๐-มี.ย.	D	ติดตาม
		๑๑. สหกรณ์สวนป่าภาคเอกชนมุกดาหาร จำกัด (๗๐๐๓)	๓๐-มี.ย.	C	
		๑๒. สหกรณ์ออมทรัพย์ชุมชนบ้านวังไธ้ จำกัด (๑๖๐๙๗)	๓๐-ก.ย.	E	
		๑๓. สหกรณ์ประมงดอนตาล จำกัด (๑๒๙๙๔)	๓๐-ก.ย.		ข้าราชการ
		๑๔. สหกรณ์ผู้ใช้น้ำสถานีสูบน้ำด้วยไฟฟ้าบ้านโคก จำกัด (๕๙๘๗)	๓๐ พ.ย	C	
		๑๕. สหกรณ์ร้านค้าเครือข่ายชุมชนมุกดาหาร จำกัด (๑๔๘๓๖)	๓๑-ธ.ค.	C	
		๑๖. สหกรณ์ออมทรัพย์เจ้าหน้าที่สหกรณ์มุกดาหาร จำกัด (๑๖๙๓๓)	๓๑-ธ.ค.	D	
		๑๗. สหกรณ์เครดิตยูเนียนหนองปลาชิว จำกัด (๑๗๒๒๓)	๓๑-ธ.ค.	E	
		๑๘. สหกรณ์ออมทรัพย์ครูมุกดาหาร จำกัด (๘๑๑๔)	๓๑-ธ.ค.		ภาคเอกชน
		๑๙. สหกรณ์ออมทรัพย์โรงพยาบาลมุกดาหาร จำกัด (๙๓๖๔)	๓๑-ธ.ค.		ภาคเอกชน
		กลุ่มเกษตรกร			
		อำเภอหว้านใหญ่			
		๑. ทำนาปงขาม (๕๕๗๕)	๓๑-มี.ค.	D	
		๒. ทำนาหว้านใหญ่ (๗๑๖๖)	๓๑-มี.ค.	D	

สำนักงานตรวจบัญชีสหกรณ์มุกดาหาร
รายละเอียดการกำหนดสายงาน
ปีงบประมาณ ๒๕๕๓

ชื่อเจ้าหน้าที่	ตำแหน่ง (ย่อ)	งานที่รับผิดชอบ			หมายเหตุ
		ชื่อสหกรณ์และกลุ่มเกษตรกร	ปีบัญชี		
สายที่ ๒					
หัวหน้าสาย		สหกรณ์			
นางนวลจันทร์ ศรีไพรวรรณ	จพ.ตบ.ชง	๑. สหกรณ์การเกษตรโนนยาง จำกัด (๕๙๕๒)	๓๑-มี.ค.	B	
ผู้ช่วยผู้สอบบัญชี		๒. สหกรณ์การเกษตรห้วยบางทราย จำกัด (๖๓๙๘)	๓๑-มี.ค.	A	เครือข่าย
นางนาทิตยา ไชยคำ	นว.ตบ.	๓. สหกรณ์การเกษตรตรงหลวง จำกัด (๗๔๙๔)	๓๑-มี.ค.	A	เครือข่าย
น.ส.คุณากร สุวรรณไตรย์	นว.ตบ.	๔. สหกรณ์นิคมดงเย็น จำกัด (๖๗๐๙)	๓๑-มี.ค.	B	๓๑/๓/๕๑(ติดตาม)
นางณภาพร ไชยยายงค์	จน.บข.	๕. สหกรณ์นิคมคำอาฮวน จำกัด (๗๙๙๕)	๓๑-มี.ค.	C	๓๑/๓/๕๑(ติดตาม)
		๖. สหกรณ์นิคมดอนตาลสอง จำกัด (๘๓๗๐)	๓๑-มี.ค.	A	
		๗. สหกรณ์การเกษตรปฏิรูปที่ดินเมืองมุกดาหาร จำกัด (๑๐๗๒๓)	๓๑-มี.ค.	C	
		๘. สหกรณ์ยางพาราชุมชนตำบลหนองแคน จำกัด (๑๖๐๕๐)	๓๑-มี.ค.	C	
		๙. สหกรณ์ประมงเมืองมุกดาหาร จำกัด (๑๔๐๔๔)	๓๑-มี.ค.	C	
		๑๐. ชุมชมสหกรณ์จังหวัดมุกดาหาร จำกัด (๘๑๗๔)	๓๐-มี.ย.	C	
		๑๑. สหกรณ์ผู้ใช้น้ำสถานีสูบน้ำด้วยไฟฟ้าเมืองมุกดาหาร จำกัด (๑๒๙๔๐)	๓๐-มี.ย.	B	ติดตาม/เครือข่าย
		๑๒. สหกรณ์บริการถาวรพัฒนามุกดาหาร จำกัด (๑๖๕๙๒)	๓๑-ส.ค.	C	
		๑๓. สหกรณ์ออมทรัพย์สมาชิกอาสารักษาดินแดนและข้าราชการอำเภอคำชะอี จำกัด (๓๙๒๔)	๓๐-ก.ย.	B	
		๑๔. สหกรณ์ผู้ใช้น้ำสถานีสูบน้ำด้วยไฟฟ้าบ้านคอนตาล จำกัด (๘๖๒๘)	๓๐-พ.ย.	C	
		๑๕. สหกรณ์ผู้ใช้น้ำสถานีสูบน้ำด้วยไฟฟ้าบ้านโพธิ์ไทร จำกัด (๘๙๓๒)	๓๐-พ.ย.	C	
		๑๖. สหกรณ์ออมทรัพย์สาธารณสุขจังหวัดมุกดาหาร จำกัด (๑๐๐๑๐)	๓๐-ก.ย.	A	ภาคเอกชน
		๑๗. สหกรณ์ออมทรัพย์สามัญศึกษาจังหวัดมุกดาหาร จำกัด (๖๕๒๓)	๓๑-ธ.ค.	A	ภาคเอกชน
		๑๘. สหกรณ์การเกษตรสมัชชาดงหลวง จำกัด (๖๘๕๐)	๓๑-มี.ค.		ชำระบัญชี
		๑๙. สหกรณ์ผู้ผลิตไวน์ผลไม้มุกดาหาร จำกัด (๑๓๙๙๒)	๓๑-มี.ค.		ชำระบัญชี
		กลุ่มเกษตรกร			
		อำเภอเมืองมุกดาหาร			
		๑. ทำนาคำป่าหลาย (๑๑๔๒๐)	๓๑-มี.ค.	C	
		๒. ทำนวมุกดาหาร (๑๒๖๓๖)	๓๑-มี.ค.	D	
		๓. เลี้ยงสัตว์ฝั่งแคด (๑๔๔๓๐)	๓๑-มี.ค.	C	
		๔. ทำนาฝั่งแคด (๑๑๔๐๙)	๓๑-มี.ค.	B	๓๑/๓/๕๘(ติดตาม)
		อำเภอห้วยน้ำโพธิ์			
		๑. ทำสวนนิคมทหารผ่านศึกดงหมู (๑๑๔๑๔)	๓๑-มี.ค.	D	
		๒. เลี้ยงสัตว์บางทรายน้อย (๑๔๖๙๑)	๓๑-มี.ค.	D	
		๓. ทำนาบางทรายน้อย (๕๕๗๘)	๓๑-มี.ค.		ชำระบัญชี

สำนักงานตรวจบัญชีสหกรณ์มุกดาหาร
รายละเอียดการกำหนดสายงาน
ปีงบประมาณ ๒๕๕๓

ชื่อเจ้าหน้าที่	ตำแหน่ง (ย่อ)	งานที่รับผิดชอบ		หมายเหตุ
		ชื่อสหกรณ์และกลุ่มเกษตรกร	ปีบัญชี	
สายที่ ๓				
หัวหน้าสาย		สหกรณ์		
นางกัญญา สารรัตน์	นว.ตบ.ชก	๑. สหกรณ์การเกษตรบ้านแก้ง จำกัด (๕๔๗๐)	๓๑-มี.ค.	B เครื่องข่าย
ผู้ช่วยผู้สอบบัญชี		๒. สหกรณ์การเกษตรนิคมพัฒนา จำกัด (๕๔๘๖)	๓๑-มี.ค.	C ๓๑/๗/๔๘ (ติดตาม)
น.ส.นราธิป ไชยโคตร	นว.ตบ.	๓. สหกรณ์การเกษตรเมืองมุกดาหาร จำกัด (๖๓๖๓)	๓๑-มี.ค.	C
น.ส.กัญญาณัฐ สุขวัน	นว.ตบ.	๔. สหกรณ์การเกษตรห้วยใหญ่ จำกัด (๗๑๗๗)	๓๑-มี.ค.	A ต้นแบบ
น.ส.ศุภิการ์ณ สุวรรณไตรย์	จน.บข.	๕. สหกรณ์การเกษตรเพื่อการตลาดลูกค้า ธกส.มุกดาหาร จำกัด (๙๖๘๐)	๓๑-มี.ค.	B เครื่องข่าย
		๖. สหกรณ์ผู้ใช้น้ำสถานีสูบน้ำด้วยไฟฟ้าบ้านนาสีนวน จำกัด (๘๖๒๗)	๓๐-มี.ย.	C
		๗. สหกรณ์ผู้ใช้น้ำสถานีสูบน้ำด้วยไฟฟ้าบ้านห้วยใหญ่ จำกัด (๘๖๒๙)	๓๐-มี.ย.	C
		๘. สหกรณ์แปรรูปผลผลิตการเกษตรอำเภอหนองสูง จำกัด (๑๔๓๕๗)	๓๑-ธ.ค.	C
		๙. สหกรณ์สตรีจังหวัดมุกดาหาร จำกัด (๑๒๕๐๒)	๓๑-ธ.ค.	B ๓๑/๑๒/๔๕ (ติดตาม)
		๑๐. สหกรณ์ศูนย์แสดงและสาธิตการผลิตสินค้าและหัตถกรรมพื้นเมืองจังหวัดมุกดาหาร จำกัด (๑๓๓๒๐)	๓๑-ธ.ค.	B ๓๑/๑๒/๔๕ (ติดตาม)
		๑๑. สหกรณ์ออมทรัพย์เครือข่ายพัฒนาชีวิตมุกดาหาร จำกัด (๑๕๔๕๐)	๓๑-ธ.ค.	C
		๑๒. สหกรณ์ออมทรัพย์ตำรวจภูธรจังหวัดมุกดาหาร จำกัด (๘๑๑๓)	๓๐-ก.ย.	ภาคเอกชน
		กลุ่มเกษตรกร		
		อำเภอเมืองมุกดาหาร		
		๑. ทำนบ้านโคก (๑๑๔๐๘)	๓๑-มี.ค.	D
		๒. ทำนาคมมอน (๑๑๔๑๖)	๓๑-มี.ค.	C
		๓. ทำนาคงเย็น (๑๔๖๘๔)	๓๑-มี.ค.	C
		๔. ทำนาค้ำอาฮวน (๑๔๖๘๗)	๓๑-มี.ค.	ชำระบัญชี
		๕. ทำนานาโสก (๑๑๓๙๘)	๓๑-มี.ค.	ชำระบัญชี
		๖. ทำนอบางทรายใหญ่ (๒๐๕๙)	๓๑-มี.ค.	ชำระบัญชี
		อำเภอคงหลวง		
		๑. ทำไร่กกตูม (๑๑๔๑๗)	๓๑-มี.ค.	C
		๒. ทำไร่พังแดง (๑๔๖๘๘)	๓๑-มี.ค.	C
		อำเภอนิคมคำสร้อย		
		๑. ทำนาเหล่ากลางสหสามัคคีแก่ง (๒๖๑๖)	๓๑-มี.ค.	C
		๒. ทำนาหนองแวง (๕๑๑๙)	๓๑-มี.ค.	C
		๓. ทำนานาอุดม (๖๙๓๑)	๓๑-มี.ค.	C
		๔. ทำสวนยางพารา นิคมคำสร้อย (๑๒๖๓๕)	๓๑-มี.ค.	C
		๕. ทำสวนยางพาราแก่ง (๑๔๖๘๕)	๓๑-มี.ค.	D
		๖. ทำสวนโชคชัย (๑๔๖๘๖)	๓๑-มี.ค.	D
		๗. ทำนานากอก (๕๓๐๑)	๓๑-มี.ค.	พิทักษ์ทรัพย์
		อำเภอดอนตาล		
		๑. ทำนานาสะเมิง (๑๑๔๑๙)	๓๑-มี.ค.	ชำระบัญชี

สำนักงานตรวจบัญชีสหกรณ์มุกดาหาร
รายละเอียดการกำหนดสายงาน
ปีงบประมาณ ๒๕๕๓

ชื่อเจ้าหน้าที่	ตำแหน่ง (ย่อ)	งานที่รับผิดชอบ			หมายเหตุ
		ชื่อสหกรณ์และกลุ่มเกษตรกร	ปีบัญชี		
สายที่ ๔					
หัวหน้าสาย		สหกรณ์			
นางกฤษดาพร พิกุลศรี	นว.ตบ.ปก	๑. สหกรณ์การเกษตรน้ำเที่ยง จำกัด (๖๓๓๔)	๓๑-มี.ค.	C	
ผู้ช่วยผู้สอบบัญชี		๒. สหกรณ์กองทุนสวนยางอำเภอคอนทาล จำกัด (๑๓๔๓๕)	๓๑-มี.ค.	D	
น.ส.ปาริชาติ ดอกไม้	นว.ตบ.	๓. สหกรณ์ สกย. อุตสาหกรรมเกษตรมุกดาหาร จำกัด (๑๓๖๑๕)	๓๑-มี.ค.	C	
น.ส.สายใจ ทัศนบุตร	นว.ตบ.	๔. สหกรณ์การเกษตรเส้นไหมไหมอนกกแดง จำกัด (๑๖๐๙๖)	๓๑-มี.ค.	D	
น.ส.พริมา เสี่ยงล้ำ	จน.บข.	๕. สหกรณ์ผู้ใช้น้ำสถานีสูบน้ำด้วยไฟฟ้าบ้านบางทรายน้อย จำกัด (๙๒๕๗)	๓๐-มิ.ย.	C	
		๖. สหกรณ์เครือข่ายพัฒนาชีวิตครูมุกดาหาร จำกัด (๑๕๕๕๐)	๓๐-ก.ย.	D	ติดตาม
		๗. สหกรณ์ผู้ใช้น้ำสถานีสูบน้ำด้วยไฟฟ้าบ้านนาโพธิ์ จำกัด (๔๐๘๐)	๓๐-พ.ย.	C	
		กลุ่มเกษตรกร			
		อำเภอคำชะอี			
		๑. ทำนาคำชะอี (๒๐๖๐)	๓๑-มี.ค.	C	
		๒. ทำนาคำสร้างถ่อ (๑๑๓๙๙)	๓๑-มี.ค.	C	
		๓. ทำนาคำค้อ (๑๑๔๑๐)	๓๑-มี.ค.	C	
		๔. ทำนาคำบก (๑๑๔๑๓)	๓๑-มี.ค.	C	
		๕. ทำนาคำเหล่า (๑๑๔๑๕)	๓๑-มี.ค.	C	
		๖. ทำนาโพงาม (๑๔๖๘๙)	๓๑-มี.ค.	C	
		๗. เลี้ยงสัตว์เหล่าสร้างถ่อ (๑๔๖๙๐)	๓๑-มี.ค.	C	
		อำเภอหนองสูง			
		๑. ทำนาหนองสูงใต้ (๒๐๖๑)	๓๑-มี.ค.		พิทักษ์ทรัพย์
		๒. ทำนาคำเป่า (๑๑๔๐๒)	๓๑-มี.ค.	C	
		๓. ทำนาหนองสูง (๑๑๔๐๓)	๓๑-มี.ค.		พิทักษ์ทรัพย์
		๔. ทำนาภูวง (๑๑๔๐๔)	๓๑-มี.ค.	C	
		๕. ทำนาโนนยาง (๑๑๔๐๕)	๓๑-มี.ค.	C	
		๖. ทำนาหนองสูงเหนือ (๑๑๔๐๗)	๓๑-มี.ค.	D	
		อำเภอดงหลวง			
		๑. ทำนาหนองแคน (๑๑๔๐๐)	๓๑-มี.ค.	C	
		๒. เลี้ยงสัตว์ดงหลวง (๑๔๔๓๑)	๓๑-มี.ค.	D	
		๓. ทำนาชะโนดน้อย (๑๐๘๑๕)	๓๑-มี.ค.	D	
		๔. กลุ่มทำนาหนองบัว (๑๑๔๐๐)	๓๑-มี.ค.	D	
		อำเภอคอนทาล			
		๑. ทำนาโพธิ์ไทร (๕๗๑๓)	๓๑-มี.ค.	C	
		๒. ทำนาป่าไร่ (๑๑๔๐๑)	๓๑-มี.ค.	C	
		๓. ทำนาคำบาก (๑๑๔๑๘)	๓๑-มี.ค.		ชำระบัญชี
		๔. ทำนาคำแก้ง (๑๑๔๒๑)	๓๑-มี.ค.	C	
		๕. ทำนาคำเหล่า (๑๕๒๙๑)	๓๑-มี.ค.	C	

งบประมาณ ปีงบประมาณ 2553

ในปีงบประมาณ ๒๕๕๓ ตั้งแต่วันที่ ๑ ตุลาคม ๒๕๕๒ ถึงวันที่ ๓๐ กันยายน ๒๕๕๓ สำนักงานตรวจบัญชีสหกรณ์มุกดาหาร ได้รับจัดสรรงบประมาณ และงบประมาณที่ใช้ไป ดังนี้

ประเภท	ได้รับ	ใช้ไป	คงเหลือ
แผนปรับโครงสร้างเศรษฐกิจภาคเกษตร			
ผลผลิตที่ ๑			
สหกรณ์และกลุ่มได้รับการตรวจสอบบัญชี กิจกรรมตรวจสอบบัญชีและกลุ่มเกษตรกร			
- งบบุคลากร	๗๗๒,๐๒๐.๐๐	๗๗๒,๐๒๐.๐๐	๐.๐๐
- งบดำเนินงาน	๑,๒๗๗,๗๐๐.๐๐	๑,๒๗๔,๗๕๐.๐๐	๒,๙๕๐.๐๐
รวมผลผลิตที่ ๑	๒,๐๔๙,๗๒๐.๐๐	๒,๐๔๖,๗๗๐.๐๐	๒,๙๕๐.๐๐
ผลผลิตที่ ๒			
โครงการพลิกฟื้นฯ			
- งบดำเนินงาน	๑๒๕,๕๕๖.๐๐	๑๒๕,๕๕๖.๐๐	๐.๐๐
โครงการพัฒนาวิสาหกิจชุมชน			
- งบดำเนินงาน	๙๒,๗๓๔.๐๐	๙๒,๗๓๔.๐๐	๐.๐๐
รวมผลผลิตที่ ๒	๒๑๘,๒๙๐.๐๐	๒๑๘,๒๙๐.๐๐	๐.๐๐
ผลผลิตที่ ๔			
เกษตรกรได้รับการส่งเสริมและพัฒนาศักยภาพ โครงการเสริมสร้างภูมิปัญญาทางบัญชีแก่ เกษตรกรไทย			
- งบบุคลากร	๒๕๑,๗๗๐.๐๐	๒๕๑,๗๖๕.๐๐	๕.๐๐
- งบดำเนินงาน	๓๖๐,๘๑๐.๐๐	๓๖๐,๘๑๐.๖๖	๐.๐๐
โครงการพระราชดำริ			
- งบดำเนินงาน	๖๑,๕๐๐.๐๐	๖๑,๕๐๐.๐๐	๐.๐๐
โครงการคลินิกเกษตรเคลื่อนที่			
- งบดำเนินงาน	๒๐,๐๐๐.๐๐	๒๐,๐๐๐.๐๐	๐.๐๐
	๖๙๔,๐๘๐.๐๐	๖๙๔,๐๗๕.๐๐	๕.๐๐
รวมผลผลิตที่ ๔	๒,๙๖๒,๐๙๐.๐๐	๒,๙๕๙,๑๓๕.๐๐	๒,๙๕๕.๐๐
แผนปรับโครงสร้างเศรษฐกิจภาคเกษตร			

สรุปผลการปฏิบัติตามคำรับรองการปฏิบัติราชการ

ตารางสรุปผลการปฏิบัติราชการตามคำรับรองการปฏิบัติราชการ ประจำปีงบประมาณ พ.ศ. ๒๕๕๓ สำนักงานตรวจบัญชีสหกรณ์มุกดาหารสำนักงานตรวจบัญชีสหกรณ์ที่ ๔ กรมตรวจบัญชีสหกรณ์										
								<input type="checkbox"/>	รอบ ๖ เดือน	
								<input checked="" type="checkbox"/>	รอบ ๑๒ เดือน	
ตัวชี้วัด ผลการปฏิบัติราชการ	หน่วย วัด	น้ำหนัก (ร้อยละ)	เกณฑ์การให้คะแนน					ผลการดำเนินงาน		
			๑	๒	๓	๔	๕	ผลการ ดำเนินงาน	ค่า คะแนน ที่ได้	คะแนน ถ่วง น้ำหนัก
มติที่ ๑ มิติด้านประสิทธิผลตามแผนปฏิบัติราชการกรมตรวจบัญชีสหกรณ์ (น้ำหนัก : ร้อยละ ๑๕)										
ตัวชี้วัดที่ ๑ ร้อยละของจำนวนเกษตรกร เป้าหมายมีการจัดทำบัญชีรับ - จ่ายในครัวเรือนอย่างต่อเนื่อง	ร้อยละ	๔	๔.๑	๕.๑	๖.๑	๗.๑	๘.๑	๙.๙๘	๕	๐.๒๐๐๐
ตัวชี้วัดที่ ๒ ร้อยละของจำนวนเกษตรกรที่ มีการจัดทำบัญชีรับจ่ายใน ครัวเรือนอย่างต่อเนื่อง สามารถนำบัญชีไปใช้ ประโยชน์ได้	ร้อยละ	๓	๖๐	๖๕	๗๐	๗๕	๘๐	๙๔.๗๒	๕	๐.๑๕๐๐
ตัวชี้วัดที่ ๓ ร้อยละของสหกรณ์และกลุ่ม เกษตรกรที่มีความพร้อมได้รับ การตรวจสอบและแสดง ความเห็นต่องบการเงินภายใน ๕๐ วัน	ร้อยละ	๓	๙๘.๕๐	๙๘.๗๕	๙๙.๐๐	๙๙.๒๕	๙๙.๕๐	๙๙.๙๔	๕	๐.๑๕๐๐
ตัวชี้วัดที่ ๔ ระดับความสำเร็จของร้อยละ เฉลี่ยถ่วงน้ำหนักตามเป้าหมาย ผลผลิตของส่วนราชการ (ตาม เอกสารงบประมาณรายจ่าย)	ร้อยละ	๕	๘๐	๘๕	๙๐	๙๕	๑๐๐	๙๙.๘๖	๔.๙๙ ๓๐	๐.๒๔๙๗

ตัวชี้วัด ผลการปฏิบัติราชการ	หน่วย วัด	น้ำหนัก (ร้อยละ)	เกณฑ์การให้คะแนน					ผลการดำเนินงาน		
			๑	๒	๓	๔	๕	ผลการ ดำเนินงาน	ค่า คะแนน ที่ได้	คะแนน ถ่วง น้ำหนัก
มิติที่ ๑ มิติด้านประสิทธิผลตามบทบาท อำนาจหน้าที่สำนักงานตรวจบัญชีสหกรณ์ที่ ๑๐ (น้ำหนัก : ร้อยละ ๑๐)										
ตัวชี้วัดที่ ๕ ร้อยละของสหกรณ์และ กลุ่มเกษตรกรที่ผู้สอบบัญชี จัดทำแผนปฏิบัติงานสอบ บัญชี (Action Plan)	ร้อยละ	๕	๙๔	๙๕	๙๖	๙๗	๙๘	๑๐๐	๕	๐.๒๕๐๐
ตัวชี้วัดที่ ๖ ร้อยละของสหกรณ์และ กลุ่มเกษตรกรที่ได้รับการ ตรวจสอบบัญชีและแสดง ความเห็นต่องบการเงิน ได้รับรายงานการสอบบัญชี	ร้อยละ	๕	๘๐	๘๕	๙๐	๙๕	๑๐๐	๑๐๐	๕	๐.๒๕๐๐
มิติที่ ๑ มิติด้านประสิทธิผลตามบทบาท อำนาจหน้าที่สำนักงานตรวจบัญชีสหกรณ์มุกดาหาร (น้ำหนัก : ร้อยละ ๒๐)										
ตัวชี้วัดที่ ๗ ร้อยละของสหกรณ์ที่ ยกระดับชั้นคุณภาพการ ควบคุมภายในจากระดับ พอใช้เป็นระดับดีถึงดีมาก	ร้อยละ	๕	๓๕.๗๔	๓๖.๒๔	๓๖.๗๔	๓๗.๒๔	๓๗.๗๔	๖๖.๖๗	๕	๐.๒๕๐๐
ตัวชี้วัดที่ ๘ ร้อยละของวิสาหกิจชุมชน ที่สามารถนำข้อมูลทางบัญชี ไปใช้ในการบริหารจัดการได้	ร้อยละ	๔	๖๐	๖๕	๗๐	๗๕	๘๐	๑๐๐	๕	๐.๒๐๐๐

ตัวชี้วัด ผลการปฏิบัติราชการ	หน่วย วัด	น้ำหนัก (ร้อยละ)	เกณฑ์การให้คะแนน					ผลการดำเนินงาน		
			๑	๒	๓	๔	๕	ผลการ ดำเนินงาน	ค่า คะแนน ที่ได้	คะแนนถ่วง น้ำหนัก
ตัวชี้วัดที่ ๙ ร้อยละของจำนวนวิสาหกิจ ชุมชนที่ได้รับการแนะนำด้าน การเงินการบัญชี มีเฉลี่ย อำเภอละ ๑ แห่ง	ร้อยละ	๓	๘๐	๘๕	๙๐	๙๕	๑๐๐	๑๐๐	๕	๐.๑๕๐๐
ตัวชี้วัดที่ ๑๐ ร้อยละของจำนวนสหกรณ์ที่ ได้รับการแนะนำให้ใช้ระบบเฝ้า ระวังและเตือนภัยทางการเงิน ของสหกรณ์และกลุ่มเกษตรกร	ร้อยละ	๓	๓๐	๓๕	๔๐	๔๕	๕๐	๑๐๐	๕	๐.๑๕๐๐
ตัวชี้วัดที่ ๑๑ ร้อยละของจำนวนครูบัญชี เกษตรกรอาสา เฉลี่ยตำบล ละ ๖ คน	ร้อยละ	๕	๘๐	๘๕	๙๐	๙๕	๑๐๐	๑๒๔.๖๘	๕	๐.๒๕๐๐
มิติที่ ๒ ด้านคุณภาพการให้บริการ (น้ำหนัก : ร้อยละ ๑๕)										
ตัวชี้วัดที่ ๑๒ ร้อยละของระดับความพึงพอใจ ของผู้รับบริการงานให้บริการไป รณกรรมระบบบัญชีคอมพิวเตอร์	ร้อยละ	๓	๖๕	๗๐	๗๕	๘๐	๘๕	๘๗.๕๔	๕	๐.๑๕๐๐

ตัวชี้วัด ผลการปฏิบัติราชการ	หน่วย วัด	น้ำหนัก (ร้อยละ)	เกณฑ์การให้คะแนน					ผลการดำเนินงาน		
			๑	๒	๓	๔	๕	ผลการ ดำเนินงาน	ค่า คะแนน ที่ได้	คะแนนถ่วง น้ำหนัก
ตัวชี้วัดที่ ๑๓ ร้อยละของระดับความพึงพอใจ ของผู้รับบริการงานพัฒนา สหกรณ์ให้เข้มแข็งตามโครงการ WWR	ร้อยละ	๒	๖๕	๗๐	๗๕	๘๐	๘๕	๘๘.๔๒	๕	๐.๑๐๐๐
ตัวชี้วัดที่ ๑๔ ร้อยละของระดับความ พึงพอใจของผู้รับบริการงาน ตรวจสอบบัญชีสหกรณ์	ร้อยละ	๓	๖๕	๗๐	๗๕	๘๐	๘๕	๘๘.๙๔	๕	๐.๑๕๐๐
ตัวชี้วัดที่ ๑๕ ระดับความสำเร็จในการเปิด โอกาสให้ประชาชนเข้ามามี ส่วนร่วมในการแสดงความ คิดเห็นและร่วมติดตาม ตรวจสอบผลการปฏิบัติ ราชการ	ระดับ	๔	๑	๒	๓	๔	๕	ระดับ ๕	๕	๐.๒๐๐๐
ตัวชี้วัดที่ ๑๖ ระดับความสำเร็จในการ เปิดเผยข้อมูลข่าวสารของ ราชการ	ระดับ	๓	๑	๒	๓	๔	๕	ระดับ ๕	๕	๐.๑๕๐๐
มิติที่ ๓ ด้านประสิทธิภาพของการปฏิบัติราชการ (น้ำหนัก : ร้อยละ ๒๐)										
ตัวชี้วัดที่ ๑๗ ร้อยละของสหกรณ์ที่เข้าร่วม โครงการ WWR ได้รับการ เตือนภัย	ร้อยละ	๒	๘๐	๘๕	๙๐	๙๕	๑๐๐	๑๐๐	๕	๐.๑๐๐๐

ตัวชี้วัด ผลการปฏิบัติราชการ	หน่วยวัด	น้ำหนัก (ร้อยละ)	เกณฑ์การให้คะแนน					ผลการดำเนินงาน		
			๑	๒	๓	๔	๕	ผลการ ดำเนินงาน	ค่า คะแนน ที่ได้	คะแนนถ่วง น้ำหนัก
ตัวชี้วัดที่ ๑๘ ร้อยละของชิ้นงานที่ผู้สอบบัญชีที่ ปฏิบัติงานตามมาตรฐานการ ปฏิบัติ งานทาง วิชาชีพอยู่ใน ระดับดี CAQC ๕๑	ร้อยละ	๓	๘๗	๘๙	๙๑	๙๓	๙๕	๑๐๐	๕	๐.๑๕๐๐
ตัวชี้วัดที่ ๑๙ ร้อยละของสหกรณ์ที่ได้รับการ ติดตั้งโปรแกรมระบบบัญชี คอมพิวเตอร์ สามารถใช้งานได้ เป็นปัจจุบัน	ร้อยละ	๓	๖๐	๖๕	๗๐	๗๕	๘๐	๑๐๐	๕	๐.๑๕๐๐
ตัวชี้วัดที่ ๒๐ ร้อยละของสหกรณ์ที่ใช้โปรแกรม ระบบบัญชีคอมพิวเตอร์ ทำงาน เป็นปัจจุบันได้รับการตรวจ สอบ ด้วยโปรแกรม ACL	ร้อยละ	๒	๖๕	๗๐	๗๕	๘๐	๘๕	๑๐๐	๕	๐.๑๐๐๐
ตัวชี้วัดที่ ๒๑ ร้อยละของจำนวนสหกรณ์และกลุ่ม เกษตรกรที่ผู้สอบบัญชีสามารถบันทึก ข้อมูลปริมาณธุรกิจและงบการเงินแล้ว เสร็จภายใน ๓ วัน (นับถัดจากวันที่ส่ง รายงานให้สหกรณ์และกลุ่มเกษตรกร)	ร้อยละ	๓	๗๕	๘๐	๘๕	๙๐	๙๕	๑๐๐	๕	๐.๑๕๐๐
ตัวชี้วัดที่ ๒๒ ร้อยละของอัตราการเบิกจ่าย เงินงบประมาณรายจ่ายลงทุน	ร้อยละ	๔	๖๘	๗๑	๗๔	๗๗	๘๐	๑๐๐	๕	๐.๒๐๐๐

ตัวชี้วัด ผลการปฏิบัติราชการ	หน่วย วัด	น้ำหนัก (ร้อยละ)	เกณฑ์การให้คะแนน					ผลการดำเนินงาน		
			๑	๒	๓	๔	๕	ผลการ ดำเนินงาน	ค่า คะแนน ที่ได้	คะแนนถ่วง น้ำหนัก
ตัวชี้วัดที่ ๒๓ ระดับความสำเร็จของการ ดำเนินการ ตามมาตรการ ประหยัดพลังงาน - ไฟฟ้า - น้ำมัน	ระดับ	๓ ๑.๕ ๑.๕	๑	๒	๓	๔	๕	๕	๕	๐.๑๕๐๐
มิติที่ ๔ มิติด้านการพัฒนาองค์กร (น้ำหนักร้อยละ ๒๐)										
ตัวชี้วัดที่ ๒๔ ระดับความสำเร็จของการ พัฒนาคุณภาพการบริหาร จัดการภาครัฐ (PMQA) ๒๔.๑ ระดับความสำเร็จของการ ถ่ายทอดตัวชี้วัดและเป้าหมาย ของระดับองค์กรสู่ระดับบุคคล ๒๔.๒ ระดับความสำเร็จของ การจัดทำรายงานการควบคุม ภายในตามระเบียบ คตง. ๒๔.๓ ระยะเวลาของการส่งมอบ รายงานการควบคุมภายในตาม ระเบียบ คตง. - รอบ ๖ เดือน - รอบ ๑๒ เดือน	ระดับ	๘	๑	๒	๓	๔	๕	๕	๕	๐.๔๐๐๐
	ระดับ	๖						๕	๕	๐.๓๐๐๐
	ระดับ	๓	๑	๒	๓	๔	๕	๕	๕	๐.๑๕๐๐
		๓	๑	๒	๓	๔	๕	๕	๕	๐.๑๕๐๐
		๑๐๐								๔.๙๙๙๗

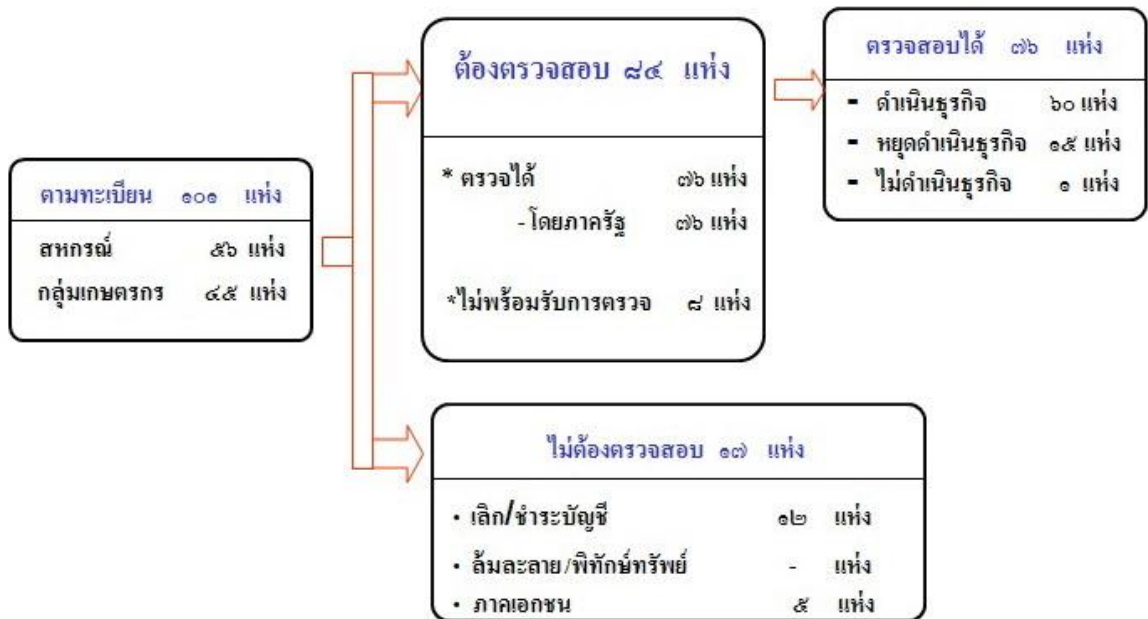
ปริมาณงานที่รับผิดชอบ

ในปีงบประมาณ ๒๕๕๓ สำนักงานตรวจบัญชีสหกรณ์มุกดาหาร มีจำนวนสหกรณ์และกลุ่มเกษตรกรที่อยู่ในความรับผิดชอบ ดังนี้

ประเภท	จำนวนตามทะเบียน	จำนวนที่ต้องตรวจ	จำนวนที่ไม่ต้องตรวจ					รวมจำนวนที่ไม่ต้องตรวจ
			เล็ก	ชำระบัญชี	พิทักษ์ทรัพย์	ล้มละลาย	จ้างผู้สอบบัญชีภาคเอกชน	
สหกรณ์ภาคเกษตร								
- สหกรณ์การเกษตร	๓๖	๓๑	-	๕	-	-	-	๖
- สหกรณ์ประมง	๒	-	-	๒	-	-	-	๒
- สหกรณ์นิคม	๔	๔	-	-	-	-	-	-
สหกรณ์นอกภาคเกษตร								
- ร้านค้า	๑	๑	-	-	-	-	-	-
- บริการ	๔	๔	-	-	-	-	-	-
- ออมทรัพย์	๘	๓	-	-	-	-	๕	๕
- เครดิตยูเนียน	๑	๑	-	-	-	-	-	-
รวมสหกรณ์	๕๖	๔๔	-	๗	-	-	๕	๑๒
กลุ่มเกษตรกร	๔๕	๔๐	-	๕	-	-	-	๕
รวมทั้งสิ้น	๑๐๑	๘๔	-	๑๒	-	-	๕	๑๗

สถานภาพของสถาบันเกษตรกร

สถานะภาพสหกรณ์และกลุ่มเกษตรกรตามทะเบียนมี ๕๖ สหกรณ์
กลุ่มเกษตรกรมี ๔๕ กลุ่ม จำแนกตามสถานภาพได้ดังนี้

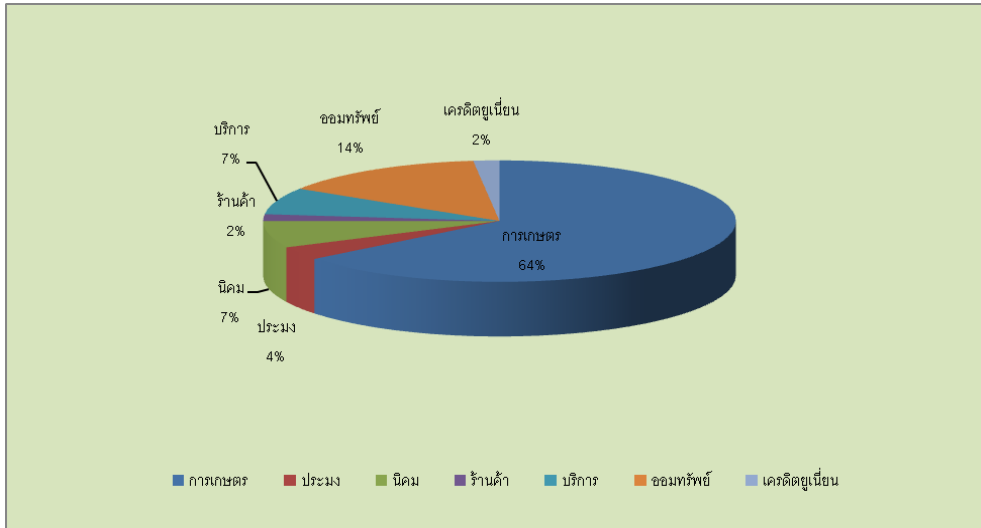


จำแนกตามอำเภอและประเภทสหกรณ์/กลุ่มเกษตรกร

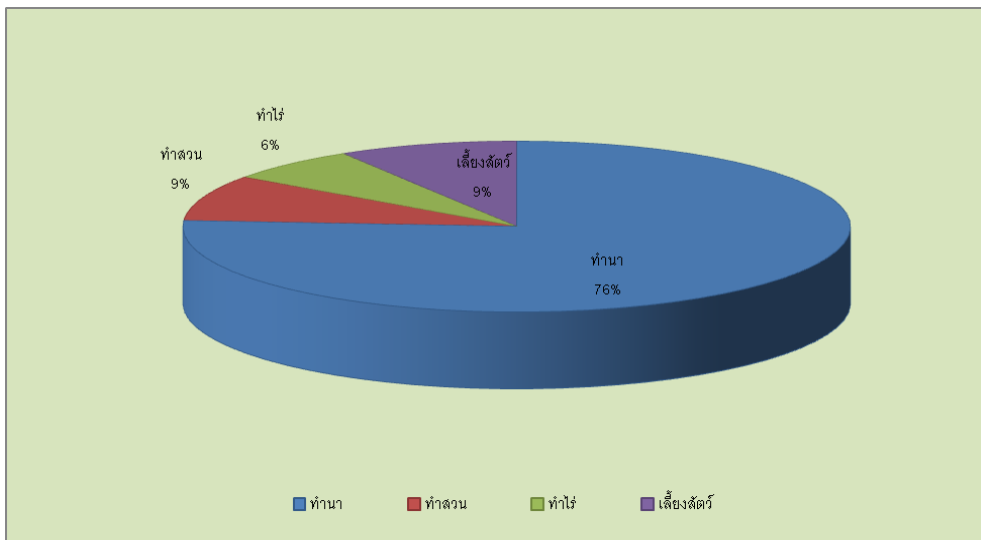
อำเภอ	สหกรณ์										กลุ่มเกษตรกร				
	รวม	การเกษตร	ประมง	นิคม	ร้านค้า	บริการ	ออมทรัพย์	เครดิตยูเนียน	รวม	ทำนา	ทำสวน	ทำไร่	เลี้ยงสัตว์		
เมือง	๒๑	๘	๑	๒	๑	๓	๖	-	๕	๘	-	-	๑		
คำชะอี	๔	๑	-	-	-	-	๑	๑	๓	๖	-	-	๑		
คอนสาร	๑๐	๓	๑	๒	-	-	-	-	๖	๖	-	-	-		
นิคมคำสร้อย	๖	๖	-	-	-	-	-	-	๖	๓	-	-	-		
คงหลวง	๖	๕	-	-	-	๑	-	-	๖	๓	๒	๑	๑		
ห้วยใหญ่	๔	๔	-	-	-	-	-	-	๕	๓	-	-	๑		
หนองสูง	๕	๔	-	-	-	-	๑	-	๖	๖	-	-	-		
รวม	๕๖	๓๖	๒	๔	๑	๔	๘	๑	๔๕	๓๕	๒	๒	๕		

สหกรณ์และกลุ่มเกษตรกรในพื้นที่จังหวัดมุกดาหาร

รวม ๕๖ สหกรณ์



รวม ๔๕ กลุ่ม



ผลการปฏิบัติงาน ปีงบประมาณ ๒๕๕๓

แผนงาน / โครงการ		เป้าหมาย	ผลงาน	ร้อยละ
๑.งานสอบบัญชีภาครัฐ				
- การติดตาม	สหกรณ์ กลุ่ม	๘ ๑	๘ ๑	๑๐๐ ๑๐๐
- การแสดงความเห็น	สหกรณ์ กลุ่ม	๓๘ ๓๘	๓๘ ๓๘	๑๐๐ ๑๐๐
- การวางรูป	สหกรณ์ กลุ่ม	๑ -	๑ -	๑๐๐ ๑๐๐
๒. งานพัฒนาเทคโนโลยีสารสนเทศและการสื่อสาร				
- การกำกับการณ์ที่รายการ	สหกรณ์	๑๐	๑๐	๑๐๐
- การใช้โปรแกรม ACL ช่วยตรวจสอบ	สหกรณ์	๑๐	๑๐	๑๐๐
๓. งานกำกับสหกรณ์	สหกรณ์	๕	๕	๑๐๐
๔. โครงการฟื้นฟูธุรกิจสถาบันเกษตรกรผ่านกลไกการบัญชี				
- สหกรณ์	สหกรณ์	๙	๙	๑๐๐
- วิสาหกิจชุมชน	กลุ่ม	๗	๗	๑๐๐
- กองทุนหมู่บ้าน	กลุ่ม	๙	๙	๑๐๐
๕. โครงการพัฒนาวิสาหกิจชุมชน				
- วิสาหกิจ	กลุ่ม	๗	๗	๑๐๐
๖. งานเสริมสร้างภูมิปัญญาทางบัญชีฯ				
- ฝึกอบรมอาสาสมัครเกษตรกรก้านบัญชี	คน	๘๗	๑๐๐	๑๑๔.๙๔
- อบรม/สอนแนะ	คน	๔,๘๗๔	๔,๘๗๔	๑๐๐
- ฝึกอบรมและปฏิบัติ	คน	๒,๑๖๘	๒,๑๖๘	๑๐๐
๗. โครงการคลินิกเกษตรกรเคลื่อนที่	แห่ง	๔	๔	๑๐๐
๘. โครงการพัฒนาเด็กและเยาวชนในถิ่นทุรกันดาร	คน	๑๕	๑๕	๑๐๐
๙. โครงการศิลปาชีพ	คน	๒๐๐	๒๐๑	๑๐๐.๕๐

รายงานภาพรวมสถานะเศรษฐกิจทางการเงินของสหกรณ์และกลุ่มเกษตรกร รอบปี ๒๕๕๓ จังหวัด มุกดาหาร

สำนักงานตรวจบัญชีสหกรณ์มุกดาหาร ได้วิเคราะห์สถานะเศรษฐกิจทางการเงินของสหกรณ์และกลุ่มเกษตรกร โดยใช้ CAMELS ANALYSIS เพื่อส่งสัญญาณเตือนภัยให้เฝ้าระวังทางการเงินแก่สหกรณ์และกลุ่มเกษตรกรในจังหวัดมุกดาหาร ในรอบปี ๒๕๕๓ จำนวน ๘๑ แห่ง แยกเป็นสหกรณ์และกลุ่มเกษตรกรที่สอบบัญชีโดยภาครัฐ ๗๖ แห่ง และสหกรณ์ที่สอบบัญชีโดยภาคเอกชน ๕ แห่ง โดยวิเคราะห์ในมุมมอง ๖ มิติ ดังนี้

มิติที่ ๑ - C ความเพียงพอของเงินทุนต่อความเสี่ยง (Capital strength) สหกรณ์และกลุ่มเกษตรกร มีทุนดำเนินงาน ๔,๗๑๐.๘๘ ล้านบาท เพิ่มขึ้นจากปีก่อน ๓๘๔.๘๘ ล้านบาท หรือเพิ่มขึ้นร้อยละ ๘.๙๐ เป็นแหล่งทุนภายใน ๒,๒๒๖.๓๑ ล้านบาท หรือร้อยละ ๔๗.๒๖ ประกอบด้วย ทุนของสหกรณ์และกลุ่มเกษตรกร ๑,๘๐๗.๐๐ ล้านบาท คิดเป็นร้อยละ ๓๘.๓๖ เงินรับฝากจากสมาชิก ๔๑๙.๓๑ ล้านบาท คิดเป็นร้อยละ ๘.๙๐ แหล่งเงินทุนภายนอก ๒,๔๘๔.๕๗ ล้านบาท คิดเป็นร้อยละ ๕๒.๗๔ ประกอบด้วย เงินกู้ยืมและเครดิตการค้า ๑,๘๙๗.๘๕ ล้านบาท คิดเป็นร้อยละ ๔๐.๒๙ และเงินฝากสหกรณ์อื่นๆ ๕๘๖.๗๒ ล้านบาท คิดเป็นร้อยละ ๑๒.๔๕ หากพิจารณาถึงความเข้มแข็งและเพียงพอต่อความเสี่ยงของเงินทุน ยังมีความเสี่ยงแต่ลดลงจากปีก่อน เนื่องจากมีอัตราส่วนหนี้สินทั้งสิ้นต่อทุน ๑.๖๑ เท่า ปีก่อน ๑.๖๙ เท่า อัตราผลตอบแทนต่อส่วนของทุน ร้อยละ ๘.๒๔ ปีก่อน ๑๑.๕๕ และอัตราส่วนทุนสำรองต่อสินทรัพย์ ๐.๐๓ เท่า ซึ่งเท่ากับปีก่อน

มิติที่ ๒ - A คุณภาพสินทรัพย์ (Asset Quality) สหกรณ์และกลุ่มเกษตรกรมีสินทรัพย์ทั้งสิ้น ๔,๗๑๐.๘๘ ล้านบาท มีอัตราการเติบโตของสินทรัพย์ ร้อยละ ๘.๙๐ ปีก่อนร้อยละ ๒.๖๑ สินทรัพย์ส่วนใหญ่อยู่ในรูปของเงินให้กู้ยืม ๔,๑๗๐.๒๖ คิดเป็นร้อยละ ๘๘.๕๒ ของสินทรัพย์ทั้งสิ้น การลงทุนในสินทรัพย์ก่อให้เกิดรายได้ ๐.๒๓ รอบ ปีก่อน ๐.๓๗ รอบ ส่งผลให้การดำเนินงานมีอัตราผลตอบแทนต่อสินทรัพย์ ร้อยละ ๓.๑๑ ปีก่อน ๔.๔๓ อย่างไรก็ตาม การลงทุนส่วนใหญ่อยู่ในรูปของเงินให้กู้ยืม ดังนั้น สหกรณ์และกลุ่มเกษตรกรจึงต้องมีการบริหารจัดการธุรกิจให้สินเชื่อให้มีประสิทธิภาพและสร้างวินัยทางการเงินเพื่อให้ลูกหนี้ชำระหนี้ภายในกำหนดตามงวดถึงกำหนดชำระ

มิติที่ ๓ - M ขีดความสามารถในการบริหาร (Management Ability) สหกรณ์และกลุ่มเกษตรกร ดำเนินธุรกิจ ๕ ประเภท โดยมีมูลค่ารวมทั้งสิ้น ๓,๖๘๘.๗๖ ล้านบาท ต่อปี หรือ ๓๐๗.๔๐ ล้านบาท ต่อเดือน ปริมาณธุรกิจปรับตัวลดลงจากปีก่อน ร้อยละ ๖.๕๔ ธุรกิจเงินให้กู้มีมูลค่ามากที่สุด มีมูลค่ารวม ๒,๖๓๗.๑๘ ล้านบาท (เฉลี่ยเดือนละ ๒๑๙.๗๗ ล้านบาท) คิดเป็นร้อยละ ๗๑.๔๙ รองลงมาคือ ธุรกิจจัดหาสินค้ามาจำหน่ายมีมูลค่ารวม ๔๘๐.๙๖ ล้านบาท (เฉลี่ยเดือนละ ๔๐.๐๘ ล้านบาท) คิดเป็นร้อยละ ๑๓.๐๔ ธุรกิจรับฝากเงิน มูลค่าธุรกิจ ๓๗๘.๙๓ ล้านบาท (เฉลี่ยเดือนละ ๓๑.๕๘ ล้านบาท) คิดเป็นร้อยละ ๑๐.๒๗ ธุรกิจรวบรวมผลผลิต/แปรรูป มูลค่าธุรกิจรวม ๑๗๗.๘๖ ล้านบาท (เฉลี่ยเดือนละ ๑๔.๘๒ ล้านบาท) คิดเป็นร้อยละ ๔.๘๒ และธุรกิจให้บริการ มูลค่าธุรกิจรวม ๑๓.๘๓ ล้านบาท (เฉลี่ยเดือนละ ๑.๑๕ ล้านบาท) คิดเป็นร้อยละ ๐.๓๗ ตามลำดับ

มิติที่ ๔ – E ความสามารถในการทำกำไร (Earning Safficiency) สหกรณ์และกลุ่มเกษตรกร มีรายได้ทั้งสิ้น ๑,๐๓๖.๓๙ ล้านบาท เป็นรายได้จากธุรกิจหลัก ๑,๐๒๗.๔๒ คิดเป็นร้อยละ ๙๙.๑๓ รองลงมา เป็นรายได้เฉพาะธุรกิจ ๕.๘๖ ล้านบาท คิดเป็นร้อยละ ๐.๕๗ และรายได้อื่น ๓.๑๑ ล้านบาท คิดเป็นร้อยละ ๐.๓๐ มีค่าใช้จ่ายทั้งสิ้น ๘๙๕.๖๙ ล้านบาท คิดเป็นร้อยละ ๘๖.๔๒ ส่งผลให้มีอัตรากำไรสุทธิ ร้อยละ ๑๓.๖๙ กำไรเฉลี่ยต่อสมาชิก ๒,๑๔๘.๖๘ บาทต่อคน

แม้โดยรวมสหกรณ์จะมีความสามารถทำกำไร แต่หากพิจารณาเปรียบเทียบสัดส่วนปริมาณเงินออมกับหนี้สินของสมาชิกแล้ว มีข้อน่าสังเกตถึงความไม่สมดุลกัน กล่าวคือ สมาชิกมีเงินออมเฉลี่ย ๒๙,๐๐๘.๙๘ บาทต่อคน แต่มีหนี้สินเฉลี่ย ๖๔,๖๖๔.๖๐ บาทต่อคน เนื่องจากอัตรากำไรสุทธิของสมาชิกเพิ่มขึ้น จึงต้องระมัดระวังในเรื่องการชำระหนี้ของสมาชิกในอนาคตที่อาจส่งผลกระทบต่อการบริหารของสหกรณ์และกลุ่มเกษตรกร

มิติที่ ๕ – L สภาพคล่องทางการเงิน (Liquidity) สหกรณ์และกลุ่มเกษตรกรมีอัตราส่วนทุนหมุนเวียน ๐.๕๓ เท่า ปีก่อน ๐.๔๖ เท่า แสดงให้เห็นถึงอัตราส่วนทุนหมุนเวียนเพิ่มขึ้น แต่อย่างไรก็ตาม สินทรัพย์หมุนเวียนส่วนใหญ่อยู่ในรูปเงินให้กู้ยืม คิดเป็นร้อยละ ๖๒.๗๗ ดังนั้น สภาพคล่องทางการเงิน จึงขึ้นอยู่กับประสิทธิภาพในการบริหารลูกหนี้เป็นสำคัญ

มิติที่ ๖ – S ผลกระทบของธุรกิจ (Sensitivity) จากสภาพแวดล้อมทางเศรษฐกิจ การเมือง สังคม และปัจจัยเสี่ยงที่เข้ามาอย่างต่อเนื่อง เช่น ราคาน้ำมัน ภัยธรรมชาติ เหล่านี้ล้วนส่งผลกระทบต่อ การดำเนินธุรกิจ ดังนั้น สหกรณ์และกลุ่มเกษตรกรจึงควรระมัดระวัง โดยพิจารณาอย่างรอบคอบในการ ดำเนินธุรกิจ คำนึงถึงความต้องการและประโยชน์ที่สมาชิกจะได้รับสูงสุด ตลอดจนต้องกระตุ้นให้สมาชิก เข้าใจและหาหนทางแก้ไขปัญหาด้วยตนเอง ในกรณีที่มีผลกระทบต่อความสามารถในการชำระหนี้ของ สมาชิก เนื่องจากสมาชิกมีภาระหนี้สินเพิ่มขึ้น

ภาวะเศรษฐกิจทางการเงินของสหกรณ์และกลุ่มเกษตรกร

ภาวะเศรษฐกิจทางการเงินของสหกรณ์การเกษตร

C มติที่ 1 ความเพียงพอของเงินทุนต่อความเสี่ยง (หน่วย : ล้านบาท)



□

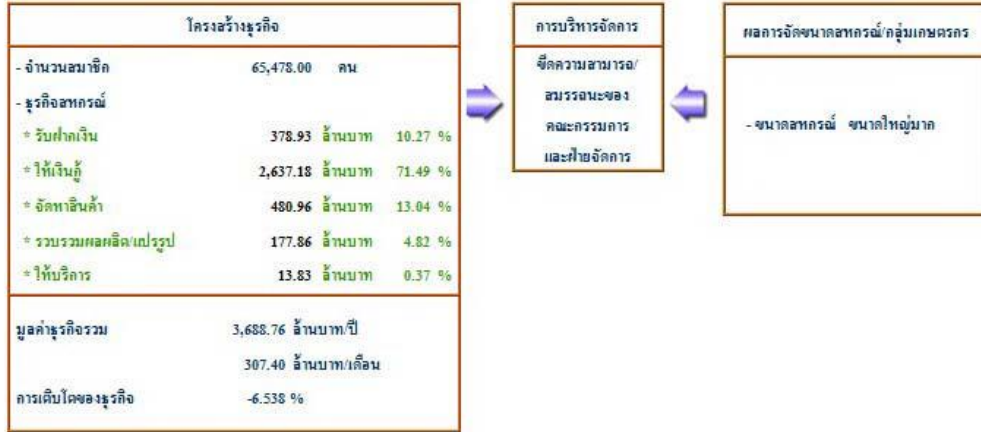
ภาวะเศรษฐกิจทางการเงินของสหกรณ์การเกษตร

A มติที่ 2 คุณภาพของสินทรัพย์ (หน่วย : ล้านบาท)



ภาวะเศรษฐกิจทางการเงินของสหกรณ์การเกษตร

▲ มติที่ 3 ชี้ความสามารถในการบริหาร (หน่วย : ล้านบาท)



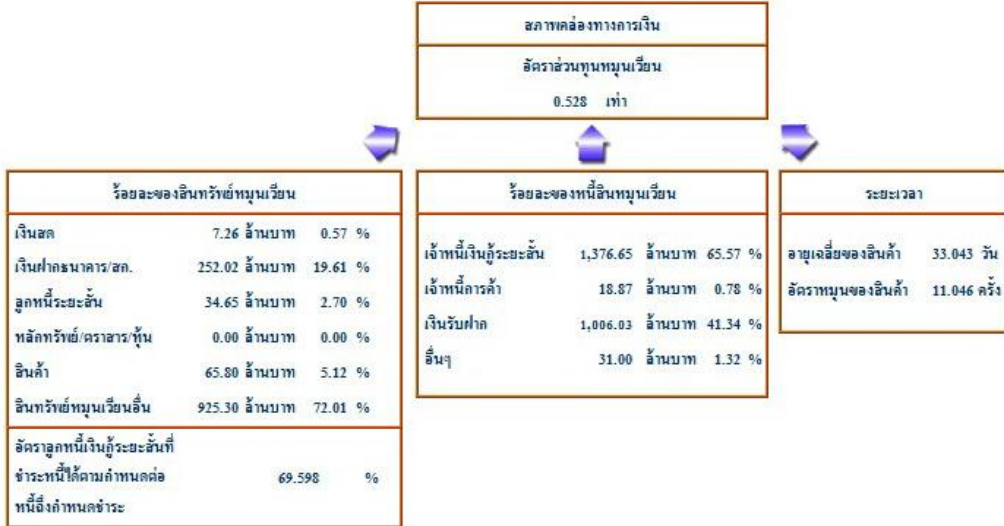
ภาวะเศรษฐกิจทางการเงินของสหกรณ์การเกษตร

● มติที่ 4 การทำกำไร (หน่วย : ล้านบาท)



ภาวะเศรษฐกิจทางการเงินของสหกรณ์การเกษตร

1. มติที่ 5 สภาพคล่อง (หน่วย : ล้านบาท)



ภาวะเศรษฐกิจทางการเงินของสหกรณ์การเกษตร

2. มติที่ 6 ผลกระทบของธุรกิจ



สหกรณ์และกลุ่มเกษตรกร

ประเภท : สหกรณ์และกลุ่มเกษตรกร สำหรับงวดรายปี ณ วันที่ ๓๐ กันยายน ๒๕๕๓

ความเพียงพอของเงินทุนต่อความเสี่ยง (Capital strength)

อัตราส่วนหนี้สินต่อทุน :	๑.๖๐๗ เท่า
อัตราส่วนทุนสำรองต่อสินทรัพย์ :	๐.๐๓๒ เท่า
อัตรากำไรเติบโตของสหกรณ์ :	๑๒.๓๓๒ %
อัตรากำไรเติบโตของหนี้สิน :	๖.๘๖๓ %
อัตราผลตอบแทนต่อส่วนของทุน :	๘.๒๓๘ %

คุณภาพสินทรัพย์ (Asset Quality)

อัตราหนี้ค้างชำระ :	๓๐.๔๐๒ %
อัตราหมุนของสินทรัพย์ :	๐.๒๒๗ รอบ
อัตราผลตอบแทนต่อสินทรัพย์ :	๓.๑๑๔ %
อัตรากำไรเติบโตของสินทรัพย์ :	๘.๘๘๗ %

ขีดความสามารถในการบริหาร (Management Ability)

อัตรากำไรเติบโตของธุรกิจ	-๖.๕๓๘ %
--------------------------	----------

การทำกำไร (Earning Sufficiency)

กำไรต่อสมาชิก :	๒,๑๔๘.๖๘๓ บาท
เงินออมต่อสมาชิก ;	๒๙,๐๐๘.๙๘๒ บาท
หนี้สินต่อสมาชิก :	๖๔,๖๖๔.๕๙๘ บาท
อัตราค่าใช้จ่ายดำเนินงานต่อกำไร :	๓๒.๘๖๔ %
อัตรากำไรเติบโตของทุนสำรอง :	๑๓.๖๓๔ %
อัตรากำไรเติบโตของทุนสะสมอื่น :	๖.๐๗๔ %
อัตรากำไรเติบโตของกำไร/ขาดทุน :	๑๕.๐๗๖ %
อัตรากำไรสุทธิ :	๑๓.๖๙๔ %

สภาพคล่อง (Liquidity)

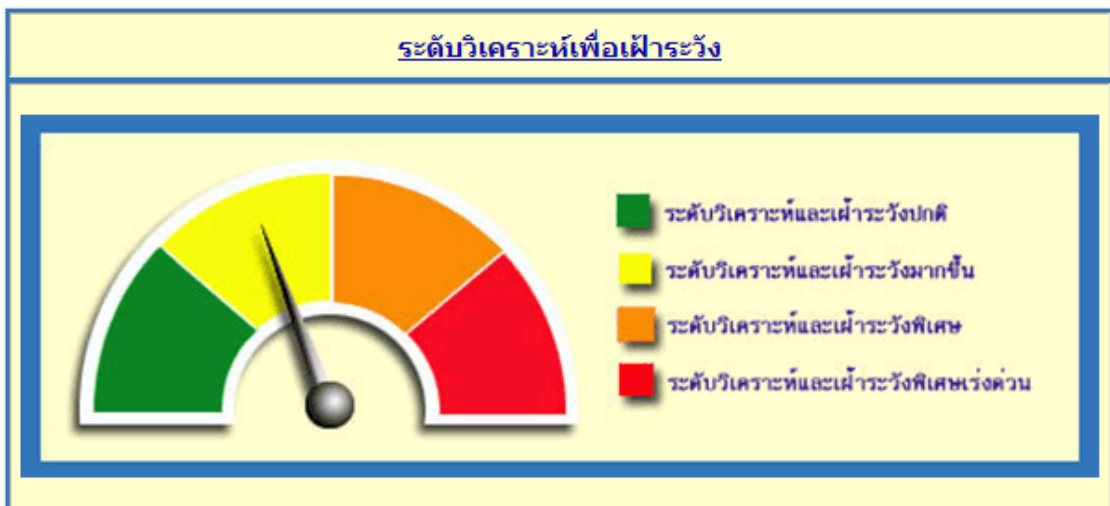
อัตราส่วนทุนหมุนเวียน :	๐.๕๒๘ เท่า
อัตราหมุนของสินค้า :	๑๑.๐๔๖ ครั้ง
อายุเฉลี่ยสินค้า :	๓๓.๐๔๓ วัน
อัตราลูกหนี้ระยะสั้นที่ชำระได้ตามกำหนด	๖๙.๕๙๘ %

สหกรณ์และกลุ่มเกษตรกร

ประเภท : สหกรณ์การเกษตร

สำหรับงวดรายปี ณ วันที่ 30/09/2553

ระดับเทียบเคียงกับอัตราส่วนมาตรฐานทางการเงินของสหกรณ์และกลุ่มเกษตรกร		
ค่าใช้จ่ายดำเนินงานต่อกำไร (ก่อนหักค่าใช้จ่ายดำเนินงาน)	ลูกหนี้ระยะสั้นที่ชำระได้ ตามกำหนด	ทุนสำรองต่อสินทรัพย์
		






การเตรียมความพร้อมในการวิเคราะห์

เป็นระดับวิเคราะห์เพื่อพิจารณาเป็นพิเศษ ต้องวิเคราะห์ให้ชัด จนว่ามีประเด็นด้านใดของ CAMELS รุนแรงหรือไม่ รวมทั้งหาสาเหตุคืออะไร และมีความจำเป็นต้องแก้ไขปรับปรุงอย่างรวดเร็วหรือไม่

ความลึกของการวิเคราะห์ในแต่ละด้าน

C A E L


วิเคราะห์ปัญหาและอุปสรรคที่ไม่สามารถเรียกเก็บหนี้จากลูกหนี้ที่อาจส่งผลกระทบต่อคุณภาพสินทรัพย์ และสภาพคล่อง รวมทั้งขนาดความรุนแรงของการดำรงทุนสำรองที่อาจส่งผลกระทบต่อความเสี่ยงของเงินทุน

- หมายเหตุ : เครื่องหมาย  หมายถึง วิเคราะห์และติดตามทั่วไป
-  หมายถึง วิเคราะห์และติดตามในรายละเอียดมากขึ้น
-  หมายถึง วิเคราะห์และติดตามในรายละเอียดให้มากที่สุด

ภาคผนวก

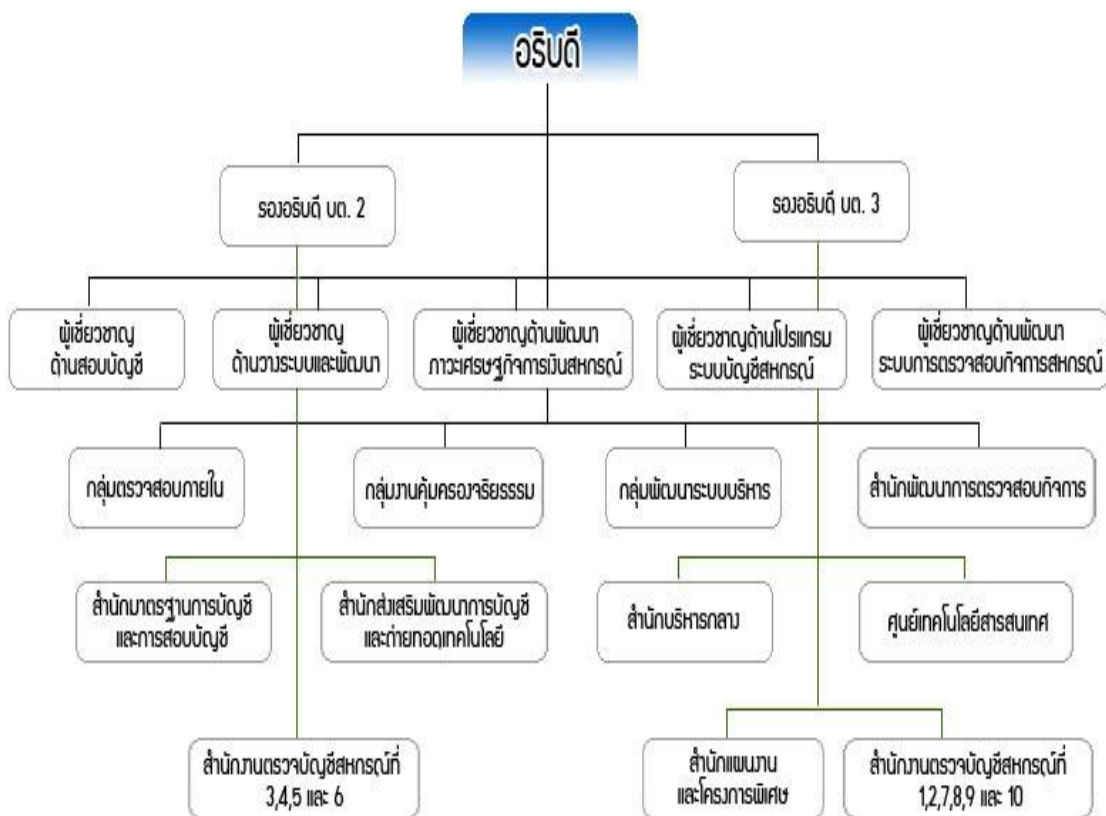
ประวัติกรมตรวจบัญชีสหกรณ์

งานของกรมตรวจบัญชีสหกรณ์ เริ่มมีขึ้นเป็นครั้งแรกในประเทศไทย เมื่อปี พ.ศ.๒๔๕๙ อยู่ในรัชสมัยของพระบาทสมเด็จพระมงกุฎเกล้าเจ้าอยู่หัว รัชกาลที่ ๖ ซึ่งในขณะนั้นงาน การตรวจบัญชีสหกรณ์ อยู่ในความรับผิดชอบของ แผนกงานสหกรณ์ กรมพาณิชย์ และสถิติพยากรณ์ กระทรวงพระคลังมหาสมบัติ และต่อมา เมื่อมีการปรับปรุง กระทรวง ทบวงกรมใหม่ จึงได้รับการ เลื่อนฐานะเป็น กรมตรวจบัญชีสหกรณ์ อยู่ในสังกัดของ กระทรวงการสหกรณ์ เมื่อวันที่ ๑๒ มีนาคม พ.ศ. ๒๔๙๕ ซึ่งต่อมา ก็ได้เปลี่ยนไปขึ้นอยู่กับ กระทรวงพัฒนาการแห่งชาติ ในปี พ.ศ.๒๕๐๖ และเมื่อมี การยุบกระทรวงพัฒนาการแห่งชาติในปีพ.ศ. ๒๕๑๕ กรมตรวจบัญชีสหกรณ์ ก็เปลี่ยนมาขึ้นอยู่กับ กระทรวงเกษตรและสหกรณ์ จนถึงปัจจุบันนี้

ระบบการตรวจสอบบัญชีสหกรณ์ แต่เดิมนั้น ผู้ตรวจสอบบัญชีทั้งหมดจะรวมกัน อยู่ที่ สำนักงานใหญ่ ของกรมฯ ใน กรุงเทพฯ เพียงแห่งเดียว และจะเดินทางออกไปเพื่อทำ การตรวจบัญชี ใน จังหวัดต่างๆ เพียงปีละครั้ง หรือสองครั้งเท่านั้น แต่แต่ละครั้ง จะใช้เวลาประมาณ ๖๐ ถึง ๙๐ วันซึ่งก็เป็นผลให้ การปฏิบัติงานเป็นไปได้ไม่คล่องตัวเท่าที่ควร จนกระทั่งในปี พ.ศ. ๒๕๒๔ กรมตรวจบัญชีสหกรณ์ จึงได้เริ่มกระจายงานการตรวจสอบบัญชี ออกไปยังส่วนภูมิภาค โดยการจัดตั้ง สำนักงานตรวจบัญชีสหกรณ์ ประจำจังหวัด ขึ้นเพื่อให้ความช่วยเหลือแนะนำด้านการเงิน การบัญชี ให้สถาบันเกษตรกร ได้อย่างใกล้ชิดยิ่งขึ้น ปัจจุบัน กรมตรวจบัญชีสหกรณ์ มีสำนักงานตรวจบัญชีสหกรณ์ประจำอยู่ ทุกจังหวัดทั่วประเทศ โดยมีสำนักงานตรวจบัญชีสหกรณ์ที่ ๑ - ๑๐ ทำหน้าที่คอยกำกับดูแลการปฏิบัติงานของสำนักงานตรวจบัญชีสหกรณ์ ซึ่งอยู่ในสังกัดกรมตรวจบัญชีสหกรณ์ ๑๒ ถนนกรุงเกษม แขวงวัดสามพระยา เขตพระนคร กรุงเทพฯ ๑๐๒๐๐ www.cad.go.th



ผังโครงสร้างการบริหารงาน กรมตรวจบัญชีสหกรณ์



ความเป็นมาของ สตส.มุกดาหาร

ตามที่รัฐบาลมีนโยบายส่งเสริมการรวมตัวของเกษตรกร ในรูปของสถาบันเกษตรกรเพื่อช่วยเหลือซึ่งกันและกันในด้านการผลิต การจำหน่าย การเพิ่มรายได้ การจัดการ การดำเนินธุรกิจให้มีประสิทธิภาพ เพื่อเป็นแกนนำในการพัฒนาในชนบทให้ดียิ่งขึ้น และโดยเหตุที่งานสอบบัญชีเป็นสิ่งจำเป็นและอำนวยความสะดวกต่อการบริหารธุรกิจอย่างมาก ดังนั้นกรมตรวจบัญชีสหกรณ์จึงเห็นว่าการกระจายงานด้านการตรวจสอบบัญชีสหกรณ์จากส่วนกลางออกสู่ภูมิภาคจะทำให้สามารถตรวจสอบบัญชีได้รวดเร็ว และช่วยเหลือแนะนำการจัดทำบัญชีแก่สหกรณ์ และกลุ่มเกษตรกรได้โดยสะดวก และมีประสิทธิภาพยิ่งขึ้น

ในปี ๒๕๒๔ กรมตรวจบัญชีสหกรณ์ ได้รับอนุมัติให้จัดตั้งสำนักงานตรวจสอบกิจการสถาบันเกษตรกรขึ้นในส่วนภูมิภาค ในระยะแรก ได้จัดตั้ง ๕๐ จังหวัด ซึ่งรวมทั้งกรุงเทพมหานครด้วย โดยเรียกชื่อว่า “สำนักงานตรวจสอบกิจการสถาบันเกษตรกรจังหวัด” และได้จัดตั้งเพิ่มจนครบทุกจังหวัดในเวลาต่อมา ปัจจุบันได้เปลี่ยนชื่อเป็น “สำนักงานตรวจบัญชีสหกรณ์”

สำนักงานตรวจบัญชีสหกรณ์มุกดาหาร จัดตั้งขึ้นเมื่อวันที่ ๑ ธันวาคม ๒๕๒๗ โดยเช่าอาคารเลขที่ ๒๒๖/๓ ถนนแก่นสำโรง อำเภอเมือง จังหวัดมุกดาหาร เป็นที่ทำการสำนักงานชั่วคราว ต่อมาในปี ๒๕๓๘ ได้รับงบประมาณจัดสร้างอาคารสำนักงาน เป็นที่ทำการถาวร ตั้งอยู่เลขที่ ๙๘ ถนนสองนางสถิตย์ อำเภอเมือง จังหวัดมุกดาหาร รหัสไปรษณีย์ ๔๙๐๐๐

หมายเลขติดต่อ

โทรศัพท์	๐-๔๒๖๓-๑๔๐๑
โทรสาร	๐-๔๒๖๓-๑๔๐๑
HOT – LINE	๔๙๑๘๙
โทรศัพท์เคลื่อนที่หัวหน้าสำนักงาน	๐๘-๙๕๖๙-๑๑๐๒

รายนามหัวหน้า สำนักงานตรวจบัญชีสหกรณ์มุกดาหาร

ที่	ชื่อ - สกุล	ระยะเวลา
๑	นายสมพงษ์ โกลมลาทิน	๑ ธันวาคม ๒๕๒๗ - ๑ กรกฎาคม ๒๕๓๐
๒	นายสันติ ปัตติยะ	๒๐ กรกฎาคม ๒๕๓๐ - ๓๐ เมษายน ๒๕๓๔
๓	นายประวิทย์ มาตรฐาน	๑ พฤษภาคม ๒๕๓๔ - ๓๐ กันยายน ๒๕๓๗
๔	นายจักรพันธ์ ประพันธ์	๑ พฤศจิกายน ๒๕๓๗ - ๙ พฤศจิกายน ๒๕๓๘
๕	นายวิวัฒน์ สุดาจิตร	๑๐ พฤศจิกายน ๒๕๓๘ - ๒๘ เมษายน ๒๕๔๓
๖	นายเสรี จรุงพร	๒๘ เมษายน ๒๕๔๓ - ๑๔ มกราคม ๒๕๔๗
๗	นางจันทรัตน์ ไทรทอง	๑๔ มกราคม ๒๕๔๗ - ๑๘ มิถุนายน ๒๕๔๘
๘	นายชาติ ศรีชัย	๒๐ มิถุนายน ๒๕๔๘ - ๒ กุมภาพันธ์ ๒๕๕๐
๙	นายสมอาจ พันธภา	๒ กุมภาพันธ์ ๒๕๕๐ - ๗ ตุลาคม ๒๕๕๐
๑๐	นางสาวนันทนา ปิยะศิริศิลป์	๓๑ ตุลาคม ๒๕๕๐ - ๓๐ กันยายน ๒๕๕๓



แผนที่สำนักงานตรวจบัญชีสหกรณ์มุกดาหาร



กีฬาสทกรณและกีฬาสัมพันธ์



โครงการเสริมสร้างฯ



คลินิกเกษตรเคลื่อนที่



จังหวัดเคลื่อนที่



สถานที่ท่องเที่ยวจังหวัดมุกดาหาร

หอแก้วมุกดาหาร ตั้งอยู่บนถนนมุกดาหาร - ดอนตาล ห่างจากอำเภอเมือง ๒ กม. สร้างขึ้นเพื่อเฉลิม



พระเกียรติพระบาทสมเด็จพระเจ้าอยู่หัว ในวโรกาสทรงครองราชย์ครบ ๕๐ ปี มีพื้นที่ประมาณ ๓ ไร่ ส่วนฐานของหอมีลักษณะเป็นอาคาร ๒ ชั้น ทรง ๙ เหลี่ยม ชั้น ๑ จัดแสดงเครื่องมือเครื่องใช้ในการดำรงชีวิตของชาวบ้าน ชั้น ๒ เป็นพิพิธภัณฑ์ประวัติเมืองมุกดาหาร วัตถุประสงค์หลักค่าของแผ่นดินภาพถ่ายเก่าตลอดจนเครื่องแต่งกายชาวไทยมุกดาหารทั้ง ๘ เผ่า ชั้น ๖ เป็นหอชมทัศนียภาพรอบเมืองมุกดาหารและแขวงสะหวันนะเขต สปป.ลาว ชั้น ๗ เป็นที่ประดิษฐานพระพุทธรูปมิ่งมงคลมุกดาหารและพระประจำวันเกิด

ให้ประชาชนได้สักการะ หอแก้วมุกดาหารเปิดให้เข้าชมทุกวัน เวลา ๐๘.๐๐ น. - ๑๘.๐๐ น. บัตรเข้าชมคนละ ๒๐ บาท

ศาลเจ้าแม่สองนางพี่น้อง เป็นสถานที่ศักดิ์สิทธิ์คู่เมืองมุกดาหารอีกแห่งหนึ่ง ตั้งอยู่ถนนสำราญชายโขง



ริมแม่น้ำ ติดกับท่าด่านตรวจคนเข้าเมืองจ.มุกดาหาร ชาวมุกดาหาร จะจัดให้มีพิธีบวงสรวงเจ้าแม่สองนางพี่น้องในวันขึ้น ๑๕ ค่ำ เดือน ๖ ของทุกปี



❖ **วัดศรีมงคลใต้** ตั้งอยู่ริมแม่น้ำโขง ตรงบริเวณถนนสำราญชายโขง ในย่านตลาดสินค้าอินโดจีน เป็นที่ประดิษฐานพระพุทธรูป "พระเจ้าองค์หลวง" สร้างก่อนตั้งเมืองมุกดาหาร องค์มีขนาดหน้าตักกว้าง ๒.๒๐ เมตร ส่วนสูงเฉพาะองค์ถึงยอดพระเมาลี ๒ เมตร สูงจากฐาน ๓ เมตร วัดนี้เป็นพระอารามหลวงประจำจังหวัดมุกดาหารด้วย

❖ **อุทยานแห่งชาติมุกดาหาร (ภูผาเทิบ)**



ตั้งอยู่ในเขตป่าสงวนแห่งชาติดงบังอี ครอบคลุมพื้นที่ อ.เมืองมุกดาหาร และ อ.ดอนตาล ห่างจากตัวเมือง ๑๗ กม. โดยใช้เส้นทางมุกดาหาร-ดอนตาล แยกเข้าทางขวามือระหว่าง กม.ที่ ๑๔-๑๕ อีก ๒ กม. จะถึงที่ทำการอุทยานฯ มีเนื้อที่ทั้งหมด ๓๐,๓๑๒.๕ ไร่ หรือ ๔๘.๕ ตารางกิโลเมตร ประกอบด้วยภูเขาชันหลายลูกติดต่อกัน สภาพป่าส่วนใหญ่เป็นป่าเต็ง-รังและป่าเบญจพรรณหลายบริเวณเป็นผาสูงและลานหินกว้าง มีหินรูปร่างแปลกๆ มากมาย นอกจากนี้ยังมีสถานที่น่าเที่ยวชมในอุทยานแห่งชาติมุกดาหาร

❖ **วัดบ้านสองคอน (วัดศาสนาคริสต์ โรมันคาทอลิก)** ตั้งอยู่ที่ ต.โป่งขาม อ.หว้านใหญ่ เป็นโบสถ์คริสต์



ที่ใหญ่ที่สุดแห่งหนึ่งในอาเซียน อาคารสักการะสถานพระมารดาแห่งมรณสักขีหรือโบสถ์พระแม่ไถ่ทาส สร้างขึ้นเพื่อเป็นอนุสรสถานเทิดพระเกียรติบุญราศรีมรณสักขีทั้ง ๗ ท่าน ที่ได้พลีชีพเพื่อยืนยันความเชื่อในองค์พระผู้เป็นเจ้า เมื่อครั้งเกิดกรณีพิพาทระหว่างไทยกับฝรั่งเศสในช่วงสงครามโลกครั้งที่ ๒ คณะกรรมการบุญราศรีจัดงานเฉลิมฉลองบุญราศรีขึ้น ๒ ครั้งคือในวันที่ ๒๒ ตุลาคม และ ๑๖ ธันวาคม ของทุกปี

แก่งกะเบา แก่งกะเบาเป็นแก่งหินยาวเหยียดตามลำน้ำโขง บนฝั่งมีลานหินกว้างใหญ่เป็นที่พักผ่อนได้



อย่างดี ในฤดูแล้งน้ำลดจนเห็นเกาะแก่งกลางน้ำและหาดทรายสวยกว่าฤดูอื่นๆ อาหารมีชื่อของแก่งกะเบาคือ หมูหัน การเดินทางใช้เส้นทางมุกดาหาร-ธาตุพนม(ทางหลวงหมายเลข ๒๑๒) ๒๐ กม. แยกขวาไปอำเภอกู่แก้วอีก ๙ กม. จะพบทางแยกไปแก่งกะเบาซึ่งอยู่ห่างจากที่ว่าการอำเภอกู่แก้วไปทางทิศเหนืออีก ๘ กม.

ตลาดสินค้าอินโดจีน ตั้งอยู่บริเวณริมแม่น้ำโขงติดกับด่านตรวจคนเข้าเมือง เป็นที่รวมของสินค้า



เครื่องใช้ไม้สอยจากในประเทศและจากต่างประเทศ รวมทั้งสินค้า OTOP ของมุกดาหารเอง นับว่าเป็นจุด Shopping หลักของนักท่องเที่ยวผู้มาเยือน

สะพานมิตรภาพ ๒ มุกดาหาร - สะหวันนะเขต สร้างขึ้นด้วยความร่วมมือของรัฐบาลแห่ง



ราชอาณาจักรไทย และรัฐบาลแห่งราชอาณาจักรลาว โดยการสนับสนุนเงินกู้ในการก่อสร้างจากธนาคาร เพื่อความร่วมมือระหว่างประเทศญี่ปุ่น หรือ เจบีซี ในวงเงิน ๘,๐๙๐ ล้านบาท (ประมาณ ๒,๖๗๐.-ล้านบาท) โดยไทย และลาวรับผิดชอบค่าใช้จ่ายฝ่ายละครึ่ง และกรรมสิทธิ์ในโครงการของแต่ละประเทศอยู่ที่จุดกึ่งกลางของสะพานมิตรภาพ ๒ มุกดาหาร - สะหวันนะเขต ฝั่งไทยตั้งอยู่ บ้านสงเปลือย ตำบลบางทรายใหญ่ เนื้อตัวเมืองมุกดาหาร ประมาณ ๗ กิโลเมตร ฝั่งลาวตั้งอยู่บ้านนาแกเหนือ เนื้อตัวเมืองไกรสรพนมวิหาร แขวงสะหวันนะเขต ประมาณ ๕ กิโลเมตร สำหรับรูปแบบ

สะพานเป็นสะพานคอนกรีตอัดแรงยาว ๑,๖๐๐ เมตร กว้าง ๑๒ เมตร สำหรับรถยนต์ไปกลับข้างละ ๑

ช่องจราจร โครงสร้างเชิงลาดสะพานด้านฝั่งไทยยาว ๒๕๐ เมตร และด้านฝั่งลาว ยาว ๒๐๐ เมตร รวมความยาวของสะพาน ๒,๐๕๐ เมตร นอกจากนี้บนสองฝั่งแม่น้ำโขง มีการก่อสร้างอาคารด้านควบคุมขาเข้า - ขาออกและสิ่งอำนวยความสะดวกต่าง ๆ ถนนเปลี่ยนทิศทางจราจร และถนนเชื่อมกับถนนสายหลัก โดยฝั่งไทยเชื่อมกับทางหลวงหมายเลข ๒๑๒ สายอุบลราชธานี - มุกดาหาร - นครพนม ฝั่งลาว เชื่อมกับถนนหมายเลข ๙ อันเป็นเส้นทางที่มุ่งสู่ท่าเรือดานัง ประเทศเวียดนาม โดยเริ่มการก่อสร้าง เมื่อวันที่ ๓ ธันวาคม ๒๕๔๖ มีพิธีวางศิลาฤกษ์วันที่ ๒๑ มีนาคม ๒๕๔๗ และก่อสร้างแล้วเสร็จ วันที่ ๒ ธันวาคม ๒๕๔๙ รวมระยะเวลาในการก่อสร้าง ๓๖ เดือน

หลักฐานการยื่นขออนุญาตผ่านแดน

- บัตรประจำตัวประชาชนพร้อมสำเนา ๑ ฉบับ
- รูปถ่ายขนาด ๑ นิ้ว หรือ ๒ นิ้ว ๒ รูป (ถ่ายไม่เกิน ๖ เดือน)
- กรณีเด็กที่ยังไม่ได้ทำบัตรประชาชน ให้ใช้สำเนาทะเบียนบ้านหรือสูติบัตร ๑ ฉบับ
- กรณีใช้บัตรสีเหลือง ต้องติดรูปถ่าย และให้ทางอำเภอรับรอง
- ต้องเป็นผู้มีสัญชาติไทย
- การออกใบอนุญาตผ่านแดน มีอายุครั้งละ ๓ วัน (กรณีข้ามไปเยี่ยมญาติหรือท่องเที่ยว) และครั้งละ ๓๐ วัน (กรณีข้ามไปเพื่อติดต่อธุรกิจค้าขาย)
- ยื่นหลักฐาน และสอบถามรายละเอียดได้ที่ สำนักงานจังหวัดมุกดาหาร วันจันทร์-ศุกร์ เวลา ๐๘.๓๐-๑๖.๓๐ น. วันเสาร์ตั้งแต่เวลา ๐๘.๓๐-๑๔.๐๐ น. วันอาทิตย์ตั้งแต่เวลา ๐๘.๓๐-๑๐.๓๐ น. โทร. (๐๔๒) ๖๑๑๓๓๐
- ค่าธรรมเนียมทำบัตรผ่านแดน คนละ ๓๐ บาท ค่ารถเที่ยวละ ๕๐ บาท ค่าเหยียบแผ่นดินฝั่งลาว วันจันทร์-ศุกร์ คน ละ ๘๐ บาท วันเสาร์-อาทิตย์ คนละ ๑๓๐ บาท
- เวลาเดินทาง วันจันทร์-ศุกร์ เวลา ๐๘.๑๕ น. , ๑๐.๑๕ น. , ๑๑.๑๕ น. , ๑๓.๓๐ น. , ๑๔.๓๐ น. , ๑๕.๓๐ น. วันเสาร์ เวลา ๑๐.๓๐ น. , ๑๔.๓๐ น. , ๑๕.๓๐ น. และวันอาทิตย์ เวลา ๑๐.๓๐ น. , ๑๕.๐๐ น.
- สอบถามรายละเอียดที่ บริษัท รถโดยสารมุกดาหาร จำกัด โทร.๐ ๔๒๖๑ ๒๕๙๒ หรือ ด้านตรวจคนเข้าเมืองมุกดาหาร โทร. ๐ ๔๒๖๓ ๒๘๗๘ หมายเหตุ สำหรับชาวต่างประเทศต้องใช้หนังสือเดินทาง (Passport) และประทับตราวีซ่าที่ทางสถานทูตลาวเป็นผู้ออกให้เท่านั้น

